

Vaivara valla 2016. aasta eelarve eelnõu

Seletuskiri

Vaivara valla 2016 eelarve eelnõu koostamisel aluseks võetud Vaivara valla eelarvestrateegia 2016-2019. Jaanuari - veebruari 2016 jooksul volikogule esialgne eelarve eelnõu oli täpsustatud 2015 eelarveaasta täitmise tulemuste ning vallavalitsuse struktuurüksuste tulude ja kulude arvestuste alusel.

Täpsustamisel arvesse võetud kehtivate lepingutega võetud kohustused, nõuded ja eelarve kasutajate ettepanekud.

Likviidsete varade suunamata jääk 2015. aasta lõpuks moodustas 1 298 413 eurot, millest 1 176 493 eurot on laenu kohustus. 2016. a põhitegevuse tulud moodustavad 3 334 875 eurot ja kulud 3 020 686 eurot. Investeeringutegevus moodustab -1 517 359 eurot. Arvestatud personaalkulude kasv suuruses 5,2% vastavalt valla eelarvestrateegiale 2016-2019. Kavandatakse laenu võtmist võimalikult ehitamiseks summas 850 000 eurot.

Käesolev seletuskiri sisaldab andmed valla eelarve kohta struktuurüksuste lõikes ning näitab muudatuste mõju lõpptulemusele.

Vaivara valla 2016. aasta eelarve on koostatud Vaivara valla eelarvestrateegia 2016-2020 alusel (kinnitatud Vaivara Vallavolikogu 30.09.2015.a määrusega nr 32). Suurendatud sihtotstarbeline toetus Vaivara Sinimägede SA-le Sinimägede muuseumi rasketehnika angaari projekteerimiseks kuni 10 000 eurot: meede 4.1 „kultuur, noorsootöö ja sport tegevusala muuseumid“. Personalikulude summa 13 401 eurot üleviidud tegevusalast „metsamajandus“ meede 2 „ettevõtlus ja tööhõive“ tegevusalale „üldnimetatamata avalik kord ja julgeolek – menetlusteenistus“ meede 1 „elu- ja looduskeskkond“.

Kinnitatud eelarves arvestatud 23.02.2016 Vaivara Vallavolikogu SDE fraktsiooni ettepanek suurendada Vaivara Lasteaia palgafondi täiendavalt summas 16 000 eurot ja Vaivara Vallavolikogu Keskerakonna fraktsiooni ettepanek suurendada Sinimäe Põhikooli palgafondi täiendavalt summas 9 600 eurot.

Kinnitatud eelarves kajastatakse põhitegevuse tulud ja kulud, mis on seotud SA Innove ja Vaivara Vallavalitsuse vahelise 24.02.2016.a sõlmitud sihtfinantseerimise lepinguga summas 9 435 eurot (eesti keele ja eesti keeles õpetavate õpetajate lisatöö keelekümbelõpilaste ja uussisserändajatest õpilaste eesti keeles õppimise valmiduse suurendamiseks).

Kinnitatud eelarve kajastab põhitegevuse tulud ja kulud, mis on seotud 29.02.2016.a Ida-Viru Maavalitsuse ja Vaivara Vallavalitsuse vahel sõlmitud sihtfinantseerimise lepinguga summas 380 eurot (kohustusliku ujumise algõppe programmi).

Seletuskirja lehekülgedel 2-13 on esitatud selgitusi ja põhjendusi seadusega nõutud detailsuses eelarveaastale eelnenud, jooksva eelarveaasta ning eelseisva eelarveaasta finantsandmete kohta.

Seletuskirja lehekülgedel 14-19 on esitatud arengukavas ja muudes valla arengudokumentides kajastatud eesmärkide kavandatavast täitmise plaanid eelseisval eelarveaastal ja nende täitmist.

Ülevaade eelseisvaks eelarveaastaks kavandatavatest investeeringutest koos maksumuste ja finantseerimisallikatega on esitatud seletuskirjas lehekülgedel 20-21. Kohaliku omavalitsuse üksuse põhitegevuse tulemi väärtus ja netovõlakooormus eelseisva eelarveaasta lõpuks on esitatud seletuskirjas leheküljel 22.

KANTSELEI

PÕHITEGEVUSE TULUD JA INVESTEERIMISTEGEVUS

Meede: Üldvalitsemine

Nimi	Täitmine 2015	Eelarve strateegia 2016	Arvestus 2016	Vahe
Tasandusfond (lg 1)	247 958	248 649	267 215	18 566

Riigieelarve tasandusfondist eraldatud summa suurem kui kavandatud valla eelarvestrateegiaga 18 566 eurot võrra. Tuleb suurenda sissetulekud summas 18 566 eurot.

Meede: Sotsiaalne kaitse ja tervishoid

Nimi	Täitmine 2015	Eelarve strateegia 2016	Arvestus 2016	Vahe
Sündide ja surmade registreerimise toetus (toetusfond)	24	0	41	41

Riigieelarve toetusfondist eraldati suurem 41 eurot võrra, seoses sellega suurendatakse sissetulekud sama summa võrra.

Kantseleis suurendatakse eelarve sissetulekud üldsummas 18 607 eurot.

PÕHITEGEVUSE KULUD JA INVESTEERIMISTEGEVUS

Meede: Üldvalitsemine

Tegevusala: Valla- ja linnavolikogu

Nimi	Täitmine 2015	Eelarve strateegia 2016	Arvestus 2016	Vahe
Valla- ja linnavolikogu	55 869	66 185	55 907	- 10 278
Personalikulud	39 926	48 674	38 823	- 9 851
Valitavate	15 986		14 960	
Muud tasud	13 943		13 750	
Erisoodustused	126		409	
Personalikuludega kaasnevad maksud	9 871		9 704	
Majandamiskulud	15 943	17 511	17 084	- 427
Administreerimiskulud	11 993		12 866	
Lähetuskulud	42		42	
Koolituskulud	1 104		1 104	
Sõidukite ülalpidamise kulud	2 804		3 072	

Valitavate ja ametisse nimetavate isikute personalikulud (hüvitised volikogu esimehele, aseesimeestele ja liikmetele; muud tasud – hüvitised komisjonide liikmetele, erisoodustused – isikliku sõidukite kasutamine kompensatsioon) vähendatakse summas 9 851 eurot.

Majandamiskulud: administreerimiskulud on arvestatud kahe eelmise aasta kulude tasemel. Isikliku auto kasutuse hüvitis moodustab 256 euro kuus.

Majanduskulud vähenevad summas 427 eurot.

Kokku väheneb tegevusala üldsummas 10 278 eurot.

Tegevusala: Valla- ja linnavalitsus

Nimi	Täitmine 2015	Eelarve strateegia 2016	Arvestus 2016	Vahe
1.1 Valla- ja linnavalitsus	295 228	309 455	287 110	- 22 345
Personalikulud	190 047	200 709	175 901	- 24 808
Valitavate???	30 345		28 058	
Avaliku teenistuse ametnike töötasu	62 412		54 715	
Töötajate töötasu	42 612		38 871	
Muud tasud	6 548		8 640	
Erisoodustused	1 005		1 020	
Personalikuludega kaasnevad maksud	47 126		44 598	
Majandamiskulud	105 086	108 643	111 109	2 465
Administreerimiskulud	53 834		56 705	
Lähetuskulud	167		240	
Koolituskulud	4 306		3 916	
Kinnistute, hoonete ja ruumide majandamiskulud	27 602		22 298	
Sõidukite ülalpidamise kulud	7 163		8 940	
Info- ja kommunikatsioonitehnoloogia	4 236		6 723	
Inventari kulud	637		12 058	
Meditiinikulud ja hügieenitarbed	610		228	
Muud kulud	95	103	100	-3

Alates 01.08.2015 muudeti vallavalitsuse struktuur kantselei, rahandusosakonna. On arvestatud endise rahandusosakonna kulud kantselei ala eelarvesse.

Personalikulud: valitavate isikute (vallavanem), ametnike (vallasekretär, vallasekretäri abi, finantsjuht) ja töötajate (vanemraamatupidaja, raamatupidaja, infojuht) töötasu on arvestanud kooskõlas volikogu poolt kinnitatud koosseisule ja määratud põhipalka suurusele, muud tasud: hüvitised vallavalitsuse liikmele, erisoodustused – kompensatsioon vallavalitsuse liikmele isikliku autode kasutamise eest. Täiendavalt on lisatud asendustasu ametnikele ja töötajatele puhkuse ajaks 20% kuupalgast.

Meditiinikulud ja hügieenitarbed – prillide kompensatsioon.

On kasutatud terve eelarve arvestuses alljärgnevate põhipalka muutmise koefitsiendid:

Personalikulud	
----------------	--

Valitavad ja ametisse nimetavad isikud	1,052
Avaliku teenistuse ametnike töötasu	1,052
Töötajate töötasu	1,052

Vähendatakse vallakantselei personalikulud summas 24 808 eurot.

Majandamiskulud:

Administreerimiskulud, lähetuskulud, koolituskulud, info-ja kommunikatsioonitehnoloogia kulud on arvestatud kahe eelmiste aastate keskmisel tasemel. Juriidiliselt teenused summas 36 425 eurot alates veebruarist on arvestatud alljärgnevalt: igakuine püsiv teenus 1 040 eurot kuus ja mittepüsiv teenus 2 000 eurot kuus. 2015 mittepüsiva teenuse summa oli 25 241 eurot.

Esinduskulud summas 4 986 eurot on ettenähtud kahe suure vastuvõttu ürituse läbiviimiseks (EV iseseisvuspäev ja võimla avamine), kahe vallavanema poolt korraldatavate ürituste läbiviimiseks (edukate õpilaste õnnitlemine ja kooli esimese klassi õpilaste tervitamine) ja jooksva esinduse teostamiseks.

Kinnistute, hoonete ja ruumide majandamiskulude arvestus (Pargi 2 hoone ja Aia 1-9 (endise rahandusosakonna ruumid) on koostatud haldusjuhi (KA Vaiko AS) poolt esitatud andmete alusel. Alates aprillist ruumid aadressil Aia 1-9 vallavalitsus ei kasuta.

Sõidukite ülalpidamise kulud sisaldavad määratud hüvitised isiklike sõiduautode kasutamise eest.

Info- ja kommunikatsioonitehnoloogia kulud on koostatud infotehnoloogi poolt esitatud andmete alusel. On ettenähtud infojuhile täiendava arvuti ost. Kavandatakse e-arve lahenduse kasutusele võtmine.

Inventari kulud – vallamaja kolme ruumi komplekteerimine (täitmata 2015.a).

Suurenevad kantselei majandamiskulud summas 2 465 eurot.

Kokku väheneb tegevusala summas 22 345 eurot

Tegevusala: 1.1 Liikmemaksud, arengukava

Nimi	Täitmine 2015	Eelarve strateegia 2016	Arvestus 2016	Vahe
1.1 Liikmemaksud, arengukava	20 793	18 000	7 529	- 10 471
Muud toetused	17 793	18 000	7 529	- 10 471
EMOL MTÜ	2 357		2 357	
IVOL MTÜ	5 176		5 172	
Majandamiskulud	3 000		-	

Ei ole lisatud IVOL-i keskkonnafondi tegevustoetus.

Kokku väheneb tegevusala summas 10 471 eurot.

Tegevusala: 1.3 Rahva küsitlus

Nimi	Täitmine 2015	Eelarve strateegia 2016	Arvestus 2016	Vahe
1.3 Rahva küsitlus	-	-	5 487	5 487
Personalikulud	-	-	4 557	4 557

Töövõtulepingu alusel füüsilistele isikutele	-	-	3 400	3 400
Personalikuludega kaasnevad maksud	-	-	1 157	1 157
Majandamiskulud	-	-	930	930
Administreerimiskulud	-	-	188	188
Sõidukite ülalpidamise kulud	-	-	741	741

2016. a on plaanis korraldada rahvaküsitlus seoses läheneva haldusreformiga. Aluseks võetud viimaste KOV valimiste eelarvelised kulud summas 5 487 eurot. Rahvaküsitluse kulud ei ole arvestatud strateegiaga.

Kokku suureneb tegevusala summas 10 471 eurot.

Tegevusala: Võla teenindamine

Nimi	Täitmine 2015	Eelarve strateegia 2016	Arvestus 2016	Vahe
Valitsussektori võla teenindamine	13 687	23 545	20 433	- 3 112
Intressi-, viivise- ja kohustistasukulud	13 687	23 545	20 433	- 3 112
KIK 875632/2013; 820567,22/2014; 769290,00/2015	9 736		11 924	
Danske Bank 450000/2014; 407203,12/2015	3 951		4 907	
Danske Bank 850000/2016	-		3 602	

Täpsustatud laenude eest maksustatav intress, mis väheneb üldsummas 3 112 eurot.

Kokku väheneb tegevusala summas 3 112 eurot.

Meede: Kultuur, noorsootöö ja sport

Tegevusala: Seltsitegevus

Nimi	Täitmine 2015	Eelarve strateegia 2016	Arvestus 2016	Vahe
Seltsitegevus	5 000	5 000	5 000	-
Muud toetused	5 000	5 000	5 000	-

Planeeritud toetus Maarahvaseltsi Vanatare MTÜ-le tegevuskulude katmiseks (MTÜ-le Maarahvaselts Vanatare kuuluva Vanatare hoone asukohaga Laagna külas, Vaivara vallas majandamine ja hooldamine) summas 5 000 eurot.

Tegevusala: Ringhäälingu- ja kirjastamisteenused

Nimi	Täitmine 2015	Eelarve strateegia 2016	Arvestus 2016	Vahe
Ringhäälingu- ja kirjastamisteenused	7 892	9 120	8 498	- 622
Personalikulud	5 689	6 286	5 973	- 313
Töövõtulepingu alusel füüsilistele isikutele	4 225	6 286	4 464	- 1 822
Personalikuludega kaasnevad maksud	1 464		1 509	1 509

Majandamiskulud	2 203	2 834	2 525	- 309
Administreerimiskulud	2 203		2 525	

Kokku väheneb tegevusala summas 622 eurot.

Vallakantselei puudutava eelarve osas vähendatakse väljaminekud summas 41 341 eurot.

Kokku eelarve kantselei osas suureneb likviidse vara summas 59 989 eurot.

MAJANDUSOSAKOND

PÕHITEGEVUSE TULUD JA INVESTEERIMISTEGEVUSE SISSETULEKUD

Meede: Üldvalitsemine

Nimi	Täitmine 2015	Eelarve strateegia 2016	Arvestus 2016	Vahe
Üüri- ja renditulud	18 667	20 727	11 538	- 9 189
Kinnisvarainvesteeringute üür ja rent	4 451		4 817	
Üür ja rent mitteeluruumidelt	6 716		6 721	
Muu vara üür ja rent	7 500		-	

Tulude mitteeluruumide üüri ja rendilt laekumise prognoos on vähenenud. Muu vara üür ja rent (rendileping Nordecon AS) ei ole arvestatud. Kokku vähenevad üüri- ja renditulud 9 189 eurot võrra.

Meede: Elu- ja looduskeskkond

Nimi	Täitmine 2015	Eelarve strateegia 2016	Arvestus 2016	Vahe
Kaupade ja teenuste müük	53	841	-	- 841

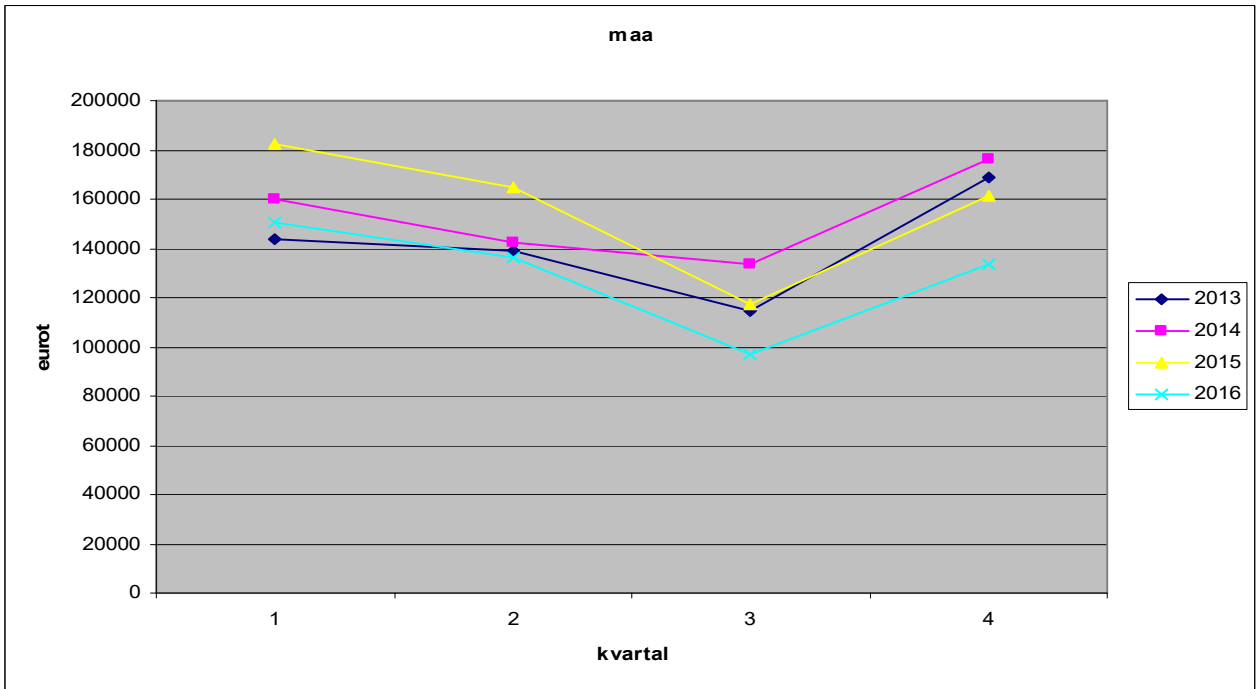
Planeeringute menetluste käigus tagastatav summa avalikustatud kuulutuse eest väheneb summas 841 eurot.

	Täitmine 2015	Eelarve strateegia 2016	Arvestus 2016	Vahe
Korterite müük	3 100	-	15 000	15 000

Vaivara Vallavolikogu 30.09.2015 otsusega nr 72 andis loa võõrandada Vaivara vallale kuuluvad kinnisasjad. Antud vara nimekirjast oli detsembris 2015 võõrandatud oli võõrandatud kaks kinnisasja. Müümata vara võõrandamiseks vastavad enampakkumised korraldatakse sellel aastal. Arvestuse aluseks võetud kinnisvarabüroo Ober-Haus Hindamisteenuste OÜ eksperthinnangu tulemusel määratud korteriomandite alghinnad.

Üleriigilise tähtsusega maardlate kaevandamisõiguse eest laekumised

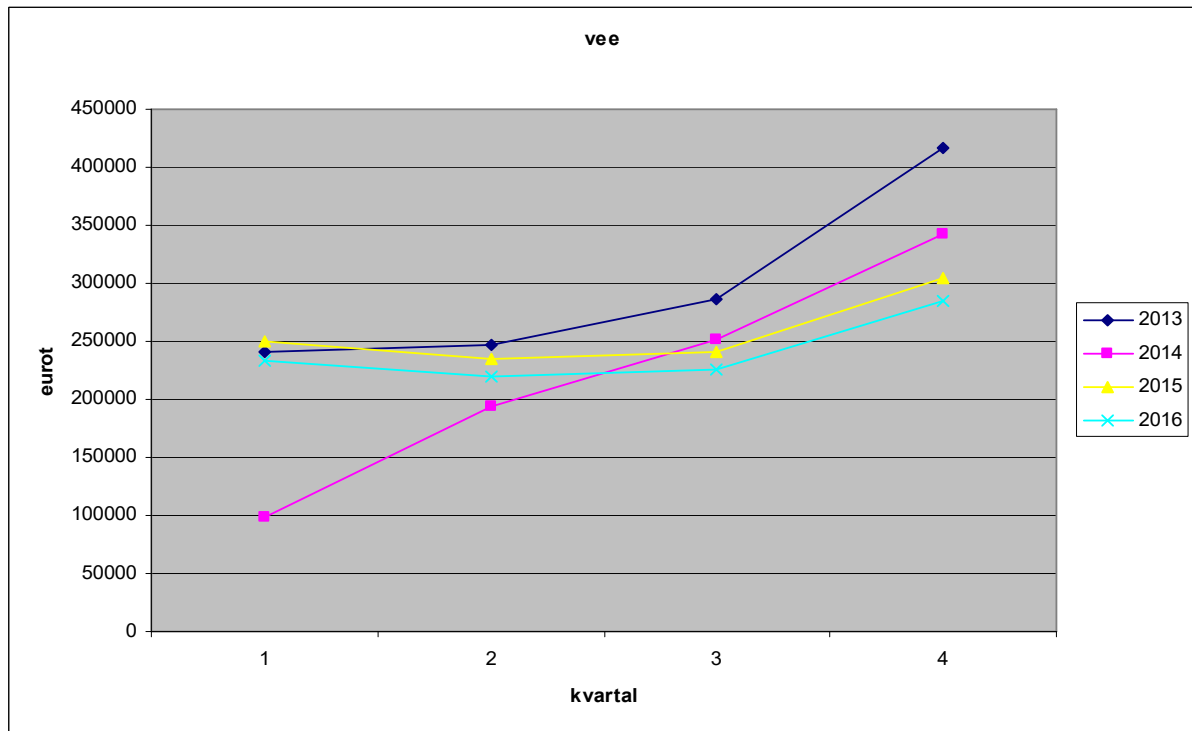
Eelarvesse oli planeeritud eelarvestrateegiaga ettenähtud summa 609 380 eurot. On laekunud jaanuarikuus ressursitasusid. Võttes aluseks proportsiooniline printsiip vähendatakse üleriigilise tähtsusega maardlate kaevandamisõiguse eest laekumised 17,4% võrra.



Laekumine vee erikasutusest

Eelarvesse oli planeeritud eelarvestrategiaga ettenähtud summa 944 044 eurot.

Võttes aluseks proportsiooniline printsiip suurendatakse laekumine vee erikasutusest 6,5% võrra.



Nimi	Täitmine 2015	Eelarve strateegia 2016	Arvestus 2016	Vahe
Tulud varadelt	1 656 628	1 553 424	1 480 685	- 72 488
Üleriigilise tähtsusega maardlate kaevandamisõigus	625 488	609 380	516 826	- 92 554
Laekumine vee erikasutusest	1 031 140	944 044	963 860	19 816
Saastetasud	795	510	761	251

Kokku vähenevad tulud varadelt 72 488 euro võrra.

Meede: Ettevõtlus ja tööhõive

Võimalik tulu kasvava metsa raieõiguse võõrandamisest 2016 aastal (detsembris) moodustab 36 000 eurot.

Nimi	Täitmine 2015	Eelarve strateegia 2016	Arvestus 2016	Vahe
Muud tulud	-	-	36 000	36 000
Tulu metsa müügist	-	-	36 000	36 000

Suureneb tulu artikkel „muud tulud“ summas 36 000 eurot.

Meede: Teed ja transport

Nimi	Täitmine	Eelarve	Arvestus 2016	Vahe
------	----------	---------	---------------	------

	2015	strateegia 2016		
Toetused	-	-	25 000	25 000
Sihtotstarbelised toetused põhivara soetamiseks	-	-	25 000	25 000
Sinimäe tänavavalgustus	-	-	15 000	15 000
Sinimäe aleviku ja Olgina aleviku tänavavalgustuse renoveerimine ja uuendamine	-	-	10 000	10 000

Riigieelarvest on eraldatud kokku 25 000 eurot. Suurenevad toetused summas 25 000 eurot.

Vähenevad majandusosakonna eelarve sissetulekud üldsummas 6 518 eurot.

PÕHITEGEVUSE KULUD JA INVESTEERIMISTEGEVUSE VÄLJAMINEKUD

Meede: Elu- ja looduskeskkond

Tegevusala Heitveekäitlus (sadevesi)

Nimi	Täitmine 2015	Eelarve strateegia 2016	Arvestus 2016	Vahe
Muud toetused	0	0	3 963	3 963
Eraldised KA Vaiko AS tegevuseks			3 963	3 963

Kokku suureneb tegevusala summas 3 963 eurot.

Tegevusala Elamumajanduse arendamine

Nimi	Täitmine 2015	Eelarve strateegia 2016	Arvestus 2016	Vahe
Muud toetused	15 000	15 000	10 000	- 5 000
KÜ finantseerimiseks Vaivara Sinimägede Sihtasutus kaudu: Jääk 2015: 4931,9	10 000		5 000	
Tegevustoetus Sinimägede SA jääk 2015 :1460,54	5 000		5 000	
Eramajade toetamine: jääk 2014 :7033,44/2015: 5220,98	-		-	

Kokku väheneb tegevusala summas 5 000 eurot.

Tegevusala: Kommunaalmajanduse arendamine

Nimi	Täitmine 2015	Eelarve strateegia 2016	Arvestus 2016	Vahe
Majandamiskulud	38 741	32 218	43 021	10 803
Administreerimiskulud	4 441		2 761	
Kinnistute, hoonete ja ruumide majandamiskulud	29 833		28 788	
Rajatiste majandamiskulud	4 467		11 472	

Administreerimiskulud – Swedbank, rahaautomaat Sinimäel.

Kinnistute, hoonete ja ruumide majandamiskulud – vallavalitsusele kuuluvaid korterid ja ruumid, mida keegi ei kasuta. Kulude arvestus esitas KA Vaiko AS haldusjuht.

Nimi	Täitmine 2015	Arvestus 2016
Kinnistute, hoonete ja ruumide majandamiskulud	29 833	28 788
Küte- ja soojusenergia	8 064	12 969
Elekter	1 170	1 434
Vesi ja kanalisatsioon	222	334
Korrashoiuteenused	5 458	2 970
Valveteenused	1 157	1 596
Remont, restaureerimine, lammutamine	5 386	3 065
Kindlustusmaksed	197	586
Üür ja rent	1 570	1 579
Muud kinnistute, hoonete, ruumide kulud	6 608	4 254

Remondi kulud on esitatud KA Vaiko AS haldusjuhti poolt.

Remont, restaureerimine, lammutamine	3 065
Aia 1, KA Vaiko AS (remonditööd hoones)	1 617
Aia 1, Kliimaintegra OÜ (Klaasist varikatuse päikesekilede paigaldamine)	1 855
Aia 1, KA Vaiko AS (hoone ruumides 32 veemõõturi vahetus)	906
Raudtee 4 Vaivara, KA Vaiko AS välisukse vahetus 1 tk 342.-	381
Narva mnt 11-3 Olgina, KA Vaiko AS, Korterid välisukse vahetus (1 tk 342.-)	357

Rajatiste majandamiskulud	11 472
Korrashoiuteenused:	4 500
Aia 1 Sinimäe	4 500
Remont, restaureerimine, lammutamine:	6 972
Vaivara valla haldusterritoorium. KA Vaiko AS (Sinimäe hobusetalli avade sulgemine)	2 600
Vaivara valla haldusterritoorium. KA Vaiko AS (infotahvlite soetamine, 3 tk)	1 380
KA Vaiko AS (Põrguauugumäe grillkoja katuse remontitööd) ja	928
12 puidust istepingi paigaldamine	2 064

Suurendatakse majandamiskulud summas 10 803 eurot.

Tegevusala: Saunad

Nimi	Täitmine 2015	Eelarve strateegia 2016	Arvestus 2016	Vahe
Muud toetused	13 515	13 795	9 130	-4 665
Eraldised KA Vaiko AS tegevuseks	13 515	13 795	9 130	-4 665

KA Vaiko AS Esitas dotatsiooni taotlus summas 13 515 eurot. Väheneb tegevusala summas 4 665 eurot.

Meede: Ettevõtlus ja tööhõive**Tegevusala: Metsamajandus**

Nimi	Täitmine 2015	Eelarve strateegia 2016	Arvestus 2016	Vahe
Majandamiskulud	12 342	14 518	11 666	-2 853
Rajatiste majandamiskulud	7 098		11 466	
Administreerimiskulud	138		-	
Sõidukite ülalpidamise kulud	5 021		-	
Eri- ja vormiriietus	85		200	

Majandamiskulud: 2015. a kulud, mis oli tasutud jaanuaris 2016. a, so 717,60+2 037=2 754,60 eurot; hoolduskulud 4 711 eurot; omavoliliselt ladustatud prügi eemaldamine metsakinnistutelt 1 000 eurot; metsatee remont (killustikust fr 0/100) 3 000 eurot; isikukaitsevahendid ja töövahendid 200 eurot. Sõiduauto Subaru Forester kasutamise seotuid kulud kajastatakse menetlusteenistuse alaeelarves.

Vähendatakse majandamiskulud summas 2 853 eurot.

Nimi	Täitmine 2015	Eelarve strateegia 2016	Arvestus 2016	Vahe
Muud kulud	13 703	14 059	-	-14 059
Käibemaks	13 703	14 059	-	-14 059

Eelarvestrateegiaga 2016 oli ettenähtud käibemaksu maksmine. Tehing teostatakse 2016 lõpus ja makse toimib jaanuaris 2017.

Vähendatakse muud kulud summas 14 059 eurot.

Kokku väheneb tegevusala väljaminekud summas 16 912 eurot.

Tegevusala: Kalandus ja jahindus

Nimi	Täitmine 2015	Eelarve strateegia 2016	Arvestus 2016	Vahe
Ida-Viru Rannakalurite Liit, liikmemaks	300	300	300	0

Tegevusala: Turism

Nimi	Täitmine 2015	Eelarve strateegia 2016	Arvestus 2016	Vahe
Muud toetused	2 045	2 045	-	-2 045
Ida-Viru Ettevõtlusekeskus SA	2 045	2 045	-	-2 045

Vaivara Vallavalitsus osaleb Ida-Viru Ettevõtlusekeskus SA-s. Vähendatakse muud toetused summas 2 045 eurot.

Tegevusala Muu majandus sh majanduse haldus

Nimi	Täitmine 2015	Eelarve strateegia 2016	Arvestus 2016	Vahe
Personalikulud	93 937	99 881	121 229	21 349
Avaliku teenistuse ametnike	49 816		72 643	

töötasu			
Töötajate töötasu	18 474		17 298
Töövõtulepingu alusel	2 360		-
Personalikuludega kaasnevad maksud	23 287		31 288

Personalikulud: ametnike ja töötajate töötasu arvestatud kooskõlas volikogu poolt kinnitatud koosseisule (ametnikud: abivallavanem, planeeringuspetsialist, ehitusspetsialist – 2, juhiabi; töötajad: infotehnoloog, koristaja). Arvestuse alusel tuleb lisada personalikuludeks 21 349 eurot.

Tegevusala ja majandusosakonnas suurendatakse personalikulud summas 21 349 eurot.

Nimi	Täitmine 2015	Eelarve strateegia 2016	Arvestus 2016	Vahe
Majandamiskulud	17 053	17 904	18 593	689
Administreerimiskulud	4 859		3 781	
Uurimis- ja arendustööde ostukulud	4 034		-	
Lähetuskulud	11		55	
Koolituskulud	1 892		1 199	
Kinnistute, hoonete ja ruumide majandamiskulud	1 580		2 235	
Sõidukite ülalpidamise kulud	4 067		6 456	
Info- ja kommunikatsioonitehnoloogia kulud	611		4 767	

Administreerimiskulud, lähetuskulud, koolituskulud, kinnistu, hoonete majapidamiskulud, info-tehnoloogiakulud on arvestatud kahe eelmiste aastate keskmisel tasemel. Sõidukite ülalpidamise kulud – isiklik auto kasutus vastavalt kehtivatele vallavanema käskkirjadele.

Suurendatakse tegevusala majandamiskulud summas 689 eurot.

Suureneb tegevusala summas 22 038 eurot.

Meede: Vesi ja kanalisatsioon

Tegevusala: Veevarustus

Nimi	Täitmine 2015	Eelarve strateegia 2016	Arvestus 2016	Vahe
Muud toetused	18 879	19 054	14 868	-4 186
KA Vaiko AS tegevuseks	18 879	19 054	14 868	-4 186

Esitas KA Vaiko AS dotatsiooni taotlus summas 14 868 eurot. Vähendatakse tegevusala summas 4 186 eurot.

Meede: Teed ja transport

Tegevusala: Tänavavalgustus

Sihtotstarbeline toetus summas 25 000 eurot kasutatakse investeeringuteks. Uue põhivara soetamise puhul summas 53 000 eurot lisandub 51 uut valgustit ning sellega kaasneb täiendava elektrienergia kulu $51 \text{ tk} \times 75 \text{ eurot/valgusti (aastas)} = 3 825 \text{ eurot/aastas}$.

Materiaalsete varade soetamine	52 987
--------------------------------	--------

Sinimäe Mere tn	5 593
Sinimäe Karja ja Roheline tn	22 640
Vana-Olgina tn	4 369
Olgina Metsa tn ja Tiigi tn	13 136
Laagna Hotelli tee	7 249

Suurendatakse materiaalsete varade soetamine summas 52 987 eurot.

Nimi	Täitmine 2015	Eelarve strateegia 2016	Arvestus 2016	Vahe
Majandamiskulud	21 095	20 467	19 743	-725
Administreerimiskulud	2 686	-	-	-
Rajatiste majandamiskulud	18 409	20 467	19 743	-725

Nimi	Täitmine 2015	Arvestus 2016
Rajatiste majandamiskulud	18 409	19 743
Elekter	11 495	12 750
Korrashoiuteenused	867	1 652
Remont	6 048	5 342

Elekter on arvestatud eelmise kahe aasta faktiliste kulude alusel, mis on suurenenud 1,019 euro võrra (arvestuslik THI), korrashoiuteenused – arvestatud kehtivate lepingute alusel, remondikulud on arvestatud kahe eelmiste aastate keskmisel tasemel.

Vähendatakse tegevusala majandamiskulud summas 725 eurot.

Meede: Soojamajandus ja energeetika

Tegevusala: Muu energia- ja soojamajandus

Nimi	Täitmine 2015	Eelarve strateegia 2016	Arvestus 2016	Vahe
Majandamiskulud	6 240	6 402	-	-6 402
Uurimis- ja arendustööde ostukulud	6 240		-	

2016. a ei planeerita tegevust.

Vähendatakse tegevusala majandamiskulud summas 6 402 eurot võrra.

Meede: Kultuur, noorsootöö ja sport

Tegevusala: Sporditegevus

Nimi	Täitmine 2015	Eelarve strateegia 2016	Arvestus 2016	Vahe
Muud toetused	-	650 000	1 000 000	350 000
KA Vaiko AS sihtfinantseerimine võimla ehitamine	-	650 000	1 000 000	350 000

Võimla sihtfinantseerimine oli ettenähtud eelarves 2015. a summas 350 000 eurot. Toimingud oli lükatud edasi. Toetus tuleb kajastada eelarves 2016. a summas on 1 000 000 eurot.

Tegevusala: Puhkepargid

Nimi	Täitmine 2015	Eelarve strateegia 2016	Arvestus 2016	Vahe
Majandamiskulud	14 653		8 179	8 179
Rajatiste majandamiskulud	14 653		8 179	8 179

Vaaketorn: Vajalikud jätkutegevused 2016. aastal (ajavahemikus mai kuni juuli kaasaarvatud): 2015. a tehtud puidu töötamise kontroll (puidust proovikehade võtmise ja laboris analüüsimise teel) 1 536 eurot; vihmaveerennide paigaldamine 1 704 eurot; osade kandedetailide väljavahetamine 1 987 eurot; alumise vaateplatvormi piirde remont (tegelikult asendamine) 2 698 eurot; KA Vaiko AS (vaaketorni jooksev remont) 245 eurot.

Suureneda tegevusala majandamiskulud summas 8 179 eurot.

Meede: Haridus ;

Tegevusala: Põhikoolid Sinimäe Põhikool

Projekt Sinimäe hariduskompleksi ehitamine

Nimi	Lõplik eelarve 2014	Täitmine 2014	jääk 31.12.14	jääk 31.12.15
Sinimäe Põhikooli taastamine	2 847 566	2 446 053	401 513	399 662
Sinimäe hariduskompleksi ehitamine (ehitustööd ja inventari ostmine (KA Vaiko AS kasutamata jääk 31.12.2014 seisuga on 202 268 eurot)	2 814 566	2 413 053	401 513	399 662
Rajatiste ja hoonete soetamine ja renoveerimine	14 917	13 066	1 851	0
Sihtotstarbelised eraldised jooksvateks kuludeks (inventari ostmine, KA Vaiko AS kasutamata jääk 31.12.2014 seisuga on 42 077 eurot, kasutamata jääk 31.12.2015 seisuga on 26 758,99 eurot)	200 000	200 000	-	-
Sihtotstarbelised eraldised põhivara soetamiseks (Ehitustööd, KA Vaiko AS kasutamata jääk 31.12.2014 seisuga on 160 191 eurot, kasutamata jääk 31.12.2015 seisuga on 128 575,26 eurot)	2 599 029	2 199 367	399 662	399 662
Kinnistute, hoonete ja ruumide majandamiskulud	620	620	0	0
Hariduskompleksi halduskulude katmine	10 600	10 600	-	-
Sihtotstarbelised eraldised jooksvateks kuludeks	10 600	10 600	-	-
Ehitustööde eest maksustav käibemaksu vahe (KA Vaiko AS kasutamata jääk 31.12.2014 seisuga on 7 545 eurot)	22 400	22 400	-	-
Sihtotstarbelised eraldised jooksvateks kuludeks	22 400	22 400	-	-

Alates detsembrist 2014 hoone Kesk 1 kasutakse sihtotstarbeliselt. Ehitustööd ja sellele kaasnevate menetlused ei ole lõppenud. Summa 399 662 eurot on vaja kajastada 2016. a eelarve eelnõus KA Vaiko AS-ile ehitustööde sihtfinantseerimiseks.

Suureneb tegevusala toetused KA Vaiko AS-le summas 399 662 eurot.

Sinimäe Põhikooli hoone taastamise 2. etapp seisneb võimla ehitamises, milleks planeeritakse võtta laenu summas 850 000 eurot.

Majandusosakonna puudutava eelarve osas vähenevad sissetulekud summas 6 518 eurot ja suurenevad väljaminekud summas 401 902 eurot.

Kokku majandusosakond väheneb eelarve likviidse vara osas summas 408 420 eurot.

SOTSIAALOSAKOND

PÕHITEGEVUSE TULUD JA INVESTEERIMISTEGEVUS

Meede 4.3: Sotsiaalne kaitse ja tervishoid

Nimi	Täitmine 2015	Eelarve strateegia 2016	Arvestus 2016	Vahe
Toetused	77 313	76 980	56 366	-20 614
Toetusfond (lg 2)	76 956	76 980	56 366	-20 614
Toimetulekutoetuseks (toetusfond)	55 639		50 485	
Vajadus-põhise peretoetuse maksmise hüvitis	16 456		-	
Puuetega laste hooldajatoetuse jaotus	1 586		3 014	
Toetus sotsiaalteenuste korraldamiseks (toetusfond)	3 275		2 867	

Riigieelarve toetusfondist eraldatud summa on 20 614 euro võrra vähem, kui oli kavandatud valla eelarvestrateegiaga 2016. aastaks. Vähendatakse tulud summas 20 614 eurot.

Vähendatakse Sotsiaalosakonna sissetulekud summas 20 614 eurot.

PÕHITEGEVUSE KULUD JA INVESTEERIMISTEGEVUS

Meede: Kultuur, noorsootöö ja sport

Tegevusala: Sporditegevus

Nimi	Täitmine 2015	Eelarve strateegia 2016	Arvestus 2016	Vahe
Majandamiskulud	4 270	5 543	4 200	-1 343
Õppevahendid	4 270	5 543	4 200	-1 343
MTÜ Kergejõustikuklubi KALEV Sillamäe	4 270	5 543	4 200	-1 343

MTÜ Kergejõustikuklubi KALEV Sillamäe esitas taotluse summas 4 200 eurot.

Väheneda tegevusala majandamiskulud summas 1 343 eurot.

Tegevusala: Laste muusika- ja kunstikoolid

Nimi	Täitmine 2015	Eelarve strateegia 2016	Arvestus 2016	Vahe
Majandamiskulud	24 652	25 415	26 400	985
Õppevahendid	24 652	25 415	26 400	985

Sillamäe Muusikakool 2014.a: 2005,82*15 / 2015.a: 2064,14*12 / 2016.a: 2400*11	24 652	25 415	26 400	985
---	--------	--------	--------	-----

Suureneb tegevusala majandamiskulud summas 985 eurot.

Tegevusala: Laste huvialamajad ja keskused

Nimi	Täitmine 2015	Eelarve strateegia 2016	Arvestus 2016	Vahe
Majandamiskulud	2 663	2 121	4 968	2 847
Õppevahendid	2 663	2 121	4 968	2 847
Ulei Sillamäe/ 2015a.: 689*3 /2016. a: 828*6	2 663	2 121	4 968	2 847

Suureneb tegevusala majandamiskulud summas 2 847 eurot.

Meede: Haridus

Tegevusala: Teised lasteaiad (51 last)

Nimi	Täitmine 2015	Eelarve strateegia 2016	Arvestus 2016	Vahe
Majandamiskulud	161 380	150 598	182 722	32 124
Lasteaiateenused	161 380	150 598	182 722	32 124
Sillamäe / 2014.a 12 last / 2015.a 11 last / 2016.a 16 last	52 916		63 840	
Narva / 2014.a - 28 last /2015.a - 30 last / 2016.a 31 last	99 546		109 514	
K-J / 2014.a 1 laps / 2015.a 3 last / 2016.a 1 laps	2 592		2 592	
K-Nõmme / 2014.a 1 laps / 2015.a - 3 last / 2016.a 1 laps	2 804		2 675	
Viljandi Linnavalitsus / 2016.a 2 last	513		4 101	

Suurenevad tegevusala majandamiskulud summas 32 124 eurot.

Tegevusala: Teised koolid (141 õpilast)

Nimi	Täitmine 2015	Eelarve strateegia 2016	Arvestus 2016	Vahe
Majandamiskulud	99 332	106 411	94 860	- 8 911
Koolitusteenused	99 332	106 411	94 860	- 8 911
Sillamäe /2014.a 43 õpilast / 2015.a 46 õpilast / 2016.a 47 õpilast	37 461		37 116	
Narva / 2014.a 89 õpilast / 2015.a 93 õpilast / 2016.a 86 õpilast	56 809		51 201	

Jõhvi / 2014.a 1 õpilane /2015.a 2 õpilast / 2016. 2 õpilast	1 176		1 200	
Tallinn /2014.a 1 õpilane/2016.a 2 õpilast	870		1 470	
Tartu /2014.a 1 õpilane/2015.a 2 õpilast /2016.a 2 õpilast	1 640		1 600	
K-J/2014.a 2 õpilast /2016.a 2 õpilast	364		1 392	

Vähenevad tegevusala majandamiskulud summas 8 911 eurot.

Tegevusala: Õpilaste eriliinid

Nimi	Täitmine 2015	Eelarve strateegia 2016	Arvestus 2016	Vahe
Õpilaste eriliinid	52 168	52 060	53 474	1 415
Sõidukompensatsioonid	52 168	52 060	53 474	1 415
Sinimäe Põhikool/ Meelis Heek FIE	29 149		29 761	
Sebe AS - teised koolid	19 896		20 388	
Narva - Olgina - teised koolid	3 122		3 325	

Suurenevad tegevusala toetused summas 1 415 eurot.

Meede: Sotsiaalne kaitse ja tervishoid

Tegevusala: Üldmeditsiiniteenused

Nimi	Täitmine 2015	Eelarve strateegia 2016	Arvestus 2016	Vahe
Majandamiskulud	1 216	1 495	1 619	124
Administreerimiskulud	81	103	100	-3
Kinnistute, hoonete ja ruumide majandamiskulud	1 135	1 392	1 519	127

Meditsiini punkti aadressil Narva mantee 9-15 Olgina alevikus majandamiskulud:

Nimi	Täitmine 2015	Arvestus 2016
Sideteenused	81	100
Küte- ja soojusenergia	576	854
Elekter	106	107
Vesi ja kanalisatsioon	37	87
Korrashoiuteenused	42	109
Kindlustusmaksed	14	27
Üür ja rent	233	180
Muud kinnistute, hoonete, ruumide kulud	128	156

Suurenevad tegevusala majandamiskulud summa 127 eurot.

Tegevusala: Muu puuetega inimeste sotsiaalne kaitse

Nimi	Täitmine 2015	Eelarve strateegia 2016	Arvestus 2016	Vahe
------	---------------	-------------------------	---------------	------

Sotsiaaltoetused	6 959	10 122	10 118	-4
------------------	-------	--------	--------	----

Nimi	Täitmine 2015	Arvestus 2016
Puudega inimese hooldaja toetus	426	480
Muud toetused puuetega	3 968	7 104
Erijuhtudel riigi poolt makstav sotsiaalmaks	2 566	2 534

Riigieelarve toetusfondist eraldatud puuetega laste hooldajatoetuse hüvitis summas 3 014 eurot suunatakse puudega inimese hooldaja toetuseks ja erijuhtudel riigi poolt makstav sotsiaalmaksu tasumiseks.

2008. aasta maavalitsuse poolt eraldatud vahendid puuetega laste jaoks, mis 31.12.2015 seisuga jäi kasutamata, on summas 3 379 eurot.

Väheneb tegevusala toetuste osas summas 4 eurot.

Tegevusala: Muud sotsiaalteenused

Nimi	Täitmine 2015	Eelarve strateegia 2016	Arvestus 2016	Vahe
Majandamiskulud	40 761	37 127	42 297	5 170
Sotsiaalteenused	40 761	37 127	42 297	5 170
Narva-Jõesuu Hooldekodu SA /2014.a 9 in / 2015.a 6in	33 359		39 417	
Jõhvi Hooldekeskus SA /2014.a 1in /2015.a 1 in/	4 033		-	
Vahtra Hooldemaja MTÜ /2015.a 1 in/	3 299		2 880	

Suurenevad tegevusala majandamiskulud summas 5 170 eurot.

Tegevusala: Muu eakate sotsiaalne kaitse

Nimi	Täitmine 2015	Eelarve strateegia 2016	Arvestus 2016	Vahe
Sotsiaaltoetused	1 085	800	1 085	285
Toetused vanuritele (lilled)	1 085	800	1 085	285

Suurendatakse tegevusala toetuste osas summas 285 eurot.

Tegevusala: Muu perekondade ja laste sotsiaalne kaitse

Nimi	Täitmine 2015	Eelarve strateegia 2016	Arvestus 2016	Vahe
Sotsiaaltoetused	45 191	61 293	55 299	-5 994
Peretoetused	26 801		36 517	
Sünnitoetus	3 040		3 280	
Lapse koolitoetus	6 230		6 230	
Eluastumistoetus	300		600	
Kolme-ja enamalapselise pere	9 220		9 100	
Muud peretoetused	8 011		17 307	
Õppetoetused	3 798		4 190	
Põhitoetused	3 690		3 690	

Muud õppetootused	108		500	
Muud	14 592		14 592	
Toetused teistele sotsiaalabi vajavatele isikutele	4 340		4 340	
Matusetoetused	9 190		9 190	
Eespool nimetatud sotsiaalbitoetused ja hüvitise	1 062		1 062	

Nimi	Täitmine 2015	Arvestus 2016
Muud peretoetused	8 011	17 307
Sh. 2016.a eraldatud toetusfond	-	0
2015.a kasutamata toetusfond	-	17 307

Ei ole eraldatud riigieelarve 2016.a. toetusfondist vajaduspõhise peretoetuse maksmise hüvitist. Kasutatakse toetamiseks 2015.a. kasutamata jäägid summas 17 307 eurot.

Nimi	Täitmine 2015	Eelarve strateegia 2016	Arvestus 2016	Vahe
Majandamiskulud	2 841	4 033	-	-4 033
Sotsiaalteenused	2 841		-	-

Ei ole vaja planeerida majandamiskulusid.

Vähenevad tegevusala toetused summas 5 994 eurot ja vähenevad majandamisulud summas 4 033 eurot. Kokku väheneb tegevusala summas 10 026 eurot.

Tegevusala: Riiklik toimetulekutoetus

Nimi	Täitmine 2015	Eelarve strateegia 2016	Arvestus 2016	Vahe
Sotsiaaltoetused	49 470	55 639	71 237	15 598
Toimetulekutoetus ja täiendavad sotsiaaltoetused	49 470	55 639	71 237	15 598
Toimetulekutoetus 2016		55 639	50 485	-5 154
Toimetulekutoetus 2015 jääk	7 518		20 752	20 752

Riigieelarvest toetusfondi eraldatud kokku 71 237 eurot toimetulekutoetuse maksmiseks, mis sisaldab kasutamata 2015.a jääki summas 20 752 eurot.

Suurenevad tegevusala toetused summas 15 589 eurot.

Nimi	Täitmine 2015	Eelarve strateegia 2016	Arvestus 2016	Vahe
Majandamiskulud	3 275	3 360	2 867	-493
Sõidukite ülalpidamise kulud	3 275	3 360	2 867	-493
Kütus	3 275	3 360	2 867	-493

Riigieelarvest toetusfondist eraldatud toetus sotsiaalteenuste korraldamiseks summas 2 867 eurot, mis suunatakse sotsiaalbussi kütte kulude katmiseks.

Vähenevad tegevusala majandamiskulud summas 493 eurot.

Kokku suureneb tegevusala summas 15 105 eurot.

Tegevusala: Muu sotsiaalsete riskirühmade kaitse

Nimi	Täitmine 2015	Eelarve strateegia 2016	Arvestus 2016	Vahe
Majandamiskulud	471	652	650	-2
Tervishoiuteenused	471	652	650	-2
MTÜ Sillamäe Ujumisklubi terviseteeenus	331			-
KA Vaiko AS-i sauna teenus	140			-

Väheneb tegevusala majandamiskulude osas summas 2 eurot.

Tegevusala: Muu sotsiaalne kaitse

Nimi	Täitmine 2015	Eelarve strateegia 2016	Arvestus 2016	Vahe
Personalikulud	65 264	68 445	65 531	-2 914
Avaliku teenistuse ametnike töötasu	26 520		26 886	
Töötajate töötasu	18 076		17 397	
Töövõtulepingu alusel füüsilistele isikutele	4 799		4 040	
Personalikuludega kaasnevad maksud	15 868		17 208	

Personalikulud: ametnike (osakonna juhataja ja lastekaitse spetsialist) ja töötajate (hoolekannetöötaja ja bussijuht) töötasu on arvestatud kooskõlas volikogu poolt kinnitatud koosseisule. Väheneb tegevusala „personalikulud“ summas 2 914 eurot.

Nimi	Täitmine 2015	Eelarve strateegia 2016	Arvestus 2016	Vahe
Majandamiskulud	15 388	16 854	14 109	- 2 745
Administreerimiskulud	2 466		2 093	
Lähetuskulud	29		20	
Koolituskulud	746		518	
Kinnistute, hoonete ja ruumide majandamiskulud	2 026		2 485	
Rajatiste majandamiskulud	871		876	
Sõidukite ülalpidamise kulud	8 994		7 759	
Info- ja kommunikatsioonitehnoloogia	58		258	
Meditiinikulud ja hügieenitarbed	199		100	

Majandamiskulud: administreerimiskulud, lähetuskulud, koolituskulud, info- ja kommunikatsioonitehnoloogia kulud on arvestatud kahe eelmiste aastate keskmisel tasemel.

Kinnistute, hoonete ja ruumide majandamiskulud ja rajatiste majandamiskulud on korteri Narva mnt. 9-14 ja hoone Roheline 14 majandamiskulud.

Sõidukite ülalpidamise kulud - PEUGEOT EXPERT 482BFM ülalpidamise kulud. Alates juuni kuust kavandatakse uue bussi rent kuumaksuga ca. 500 eurot.

Väheneb tegevusala majandamiskulud summas 2 745 eurot.

Kokku vähendatakse tegevusala summas 5 659 eurot

Sotsiaalosakonna puudutava eelarve osa projektis vähendatakse sissetulekud summas 20 614 eurot ja suurendatakse väljaminekud summas 13 243 eurot.

Kokku sotsiaalosakonna puudutava eelarve osa väheneb likviidse vara osas summas 33 857 eurot.

MAAOSAKOND

PÕHITEGEVUSE TULUD JA INVESTEERIMISTEGEVUSE SISSETULEKUD

Meede: Üldvalitsemine

Nimi	Täitmine 2015	Eelarve strateegia 2016	Arvestus 2016	Vahe
Maamaks	196 783	197 192	197 192	0

Maamaksu laekumised ei muutu.

Meede: Elu- ja looduskeskkond

Nimi	Täitmine 2015	Eelarve strateegia 2016	Arvestus 2016	Vahe
Kaupade ja teenuste müük	2 347	4 000	2 347	-1 653
Maatoimingute tasu	2 347	4 000	2 347	-1 653

Oodatakse maatoimingute tasu laekumise vähendamist summas 1 653 eurot.

Nimi	Täitmine 2015	Eelarve strateegia 2016	Arvestus 2016	Vahe
Toetused	-		3 458	3 458
KIK sihtfinantseerimine ohtlike jäätmekäitlus AÜ ja SÜ 90%	-		3 458	3 458

Vallavalitsuse maaosakond planeerib teostada ohtlike jäätmekäitluse projekt üldsummas 3 842 eurot, millest 10% kaetakse valla eelarvest ja 90% katab KIK.

Kokku sissetulekud suurendatakse summas 1 805 eurot.

Meede: Vesi ja kanalisatsioon

Nimi	Täitmine 2015	Eelarve strateegia 2016	Arvestus 2016	Vahe
Toetused	8 533	0	10 000	10 000
Hajaasustuse programm. Maavalitsus. Tegevuskuludeks saadud sihtfinantseerimine	8 533	0	10 000	10 000

Vallavalitsuse maaosakond planeerib teostada hajuaasustuse programmi raames projektid üldsummas 30 000 eurot, millest 1/3 katab maavalitsus, 1/3 kaetakse valla eelarvest ja 1/3 katab kasusaaja.

Kokku toetused suurenevad summas 10 000 eurot.

Meede: Teed ja transport

Nimi	Täitmine 2015	Eelarve strateegia 2016	Arvestus 2016	Vahe
Toetused	176 040	81 654	104 459	22 805
Hajaasustuse programm	4 267	-	1 330	1 330

(Maavalitsus)				
Sigala tee rekonstrueerimine (Majandus- ja Kommunikatsiooniministeerium)	90 119	-	-	-
Teede korrashoid (Rahandusministeerium toetusfond)	81 654	81 654	103 129	21 475

Vallavalitsuse maaosakond planeerib teostada hajuaasustuse programmi raames projektid üldsummas 3 990 eurot, millest 1/3 katab maavalitsus, 1/3 kaetakse valla eelarvest ja 1/3 katab kasusaaja.

Riikliku toetusfondist eraldatakse teede korrashoiuks 103 129 eurot.

Kokku toetused suurenevad summas 22 805 eurot.

Suurenevad maaosakonna sissetulekud summas 34 610 eurot.

PÕHITEGEVUSE KULUD JA INVESTEERIMISTEGEVUSE VÄLJAMINEKUD

Meede: Elu- ja looduskeskkond

Tegevusala: Jäätmekäitlus (sh prügivedu)

Nimi	Täitmine 2015	Eelarve strateegia 2016	Arvestus 2016	Vahe
Majandamiskulud	1 661	5 270	7 544	2 274
Administreerimiskulud	1 560		-	
Rajatiste majandamiskulud	1 736		5 136	
s.h. Ohtlike jäätmete kogumine (külad ja alevikud)	-		1 634	
s.h. Ohtlike jäätmete kogumine (suvilaühistutes)	-		3 502	
Info- ja kommunikatsioonitehnoloogia	101		302	

Rajatiste majandamiskulud - ohtlike jäätmete kogumine küldes ja alevikes) toestatakse kaks korda aastas, paberikonteinerite paigaldamine ja tühjendamine pidevalt. Ohtlike jäätmete kogumine suvila ja aiandusühistutest (eterniidi kogumine) KIK-i poolt finantseeritud programmi raames üldsummas 3 842 eurot, millele lisatakse valla poolne finantseering 384 eurot ja KIK-i sihtfinantseering summas 3 457 eurot. Info- ja kommunikatsioonitehnoloogia KOVGIS E-vald jäätmemajanduse mooduli majutus.

Suureneb tegevusala majandamiskulud summas 2 274 eurot.

Tegevusala: Bioloogilise mitmekesisuse ja maastiku kaitse

Nimi	Täitmine 2015	Eelarve strateegia 2016	Arvestus 2016	Vahe
Majandamiskulud	74 365	78 123	77 992	-131
Rajatiste majandamiskulud	74 365	78 123	77 992	-131

Rajatiste majandamiskulud - üldkasutatavate haljasalade korrashoid, haljastuskava järgsete tegevuste finantseerimine. Vallavalitsuse ja KA Vaiko AS-i vahel on sõlmitud Vaivara valla heakorraobjektide hooldusleping 2013-2016.

Vähenevad tegevusala majandamiskulud summas 131 eurot.

Tegevusala: Muu keskkonnakaitse

Nimi	Täitmine 2015	Eelarve strateegia 2016	Arvestus 2016	Vahe
Personalikulud	18 366	17 347	17 726	379
Avaliku teenistuse ametnike töötasu	13 861		12 965	
Personalikuludega kaasnevad maksud	4 504		4 761	

On arvestatud volikogu poolt kinnitatud koosseis (keskkonnainspektor). Suurenevad personalikulud summas 379 eurot.

Nimi	Täitmine 2015	Eelarve strateegia 2016	Arvestus 2016	Vahe
Majandamiskulud	8 645	9 730	12 207	2 477
Administreerimiskulud	113		104	
Koolituskulud	527		211	
Sõidukite ülalpidamise kulud	7 813		10 304	
Info- ja kommunikatsioonitehnoloogia kulud	192		488	
Inventari kulud	-		1 000	
Meditiinikulud ja hügieenitarbed	-		100	

Administreerimiskulud, koolituskulud on arvestatud viimaste kahe aastate keskmisel tasemel. Info- ja kommunikatsioonitehnoloogia kulud: lemmikloomaregistri LLR kuutasu ja monitori (200 eurot) ost.

Inventarikulud – loodukaamera (800 eurot), tšipilugeja (200 eurot).

Nimi	Täitmine 2015	Arvestus 2016
Sõidukite ülalpidamise kulud	7 813	10 304
Kütus	1 268	2 280
Remont ja hooldus	450	200
Rent	6 095	7 824
Isikliku auto rent	768	768
Uus auto kasutusrent	5 184	6 912
GSM valve	143	144

Meditiinikulud ja hügieenitarbed – prillide kompensatsioon.

Suureneb tegevusala majandamiskulud summas 2 477 eurot.

Suureneb tegevusala summas 2 837 eurot.

Tegevusala: Hulkuvate loomadega seotud tegevus

Nimi	Täitmine 2015	Eelarve strateegia 2016	Arvestus 2016	Vahe
Majandamiskulud	1 913	2 907	2 907	0
Rajatiste majandamiskulud	1 913	2 907	2 907	0

Tegevusala: Kalmistud

Nimi	Täitmine 2015	Eelarve strateegia 2016	Arvestus 2016	Vahe
Muud toetused	30 400	30 400	30 400	-
Vaivara Kalmistud SA-le sihtotstarbelised eraldised jooksvateks kuludeks	30 400	30 400	30 400	-

Meede: Ettevõtlus ja tööhõive**Tegevusala: Põllumajandus**

Nimi	Täitmine 2015	Eelarve strateegia 2016	Arvestus 2016	Vahe
Materiaalsete ja immateriaalsete varade soetamine	400	1 000	2 500	1 500
Maa soetamine	400	1 000	2 500	1 500

Kavandatakse kulud maa katastrimöödistamiseks üldmaksumusega 2 500 eurot.

Suureneb maa soetamise kulud summas 1 500 eurot.

Nimi	Täitmine 2015	Eelarve strateegia 2016	Arvestus 2016	Vahe
Personalikulud	53 603	51 498	50 628	-870
Avaliku teenistuse ametnike töötasu	32 670		30 343	
Töötajate töötasu	6 295		5 777	
Töövõtulepingu alusel	1 820		540	
Personalikuludega kaasnevad maksud	12 819		13 968	

On arvestatud volikogu poolt kinnitatud koosseis: ametnikud (osakonna juhataja ja maakorraldaja) ja töötajad (maakorraldaja abi 0,6). Väheneb personalikulud summas 870 eurot.

Nimi	Täitmine 2015	Eelarve strateegia 2016	Arvestus 2016	Vahe
Majandamiskulud	3 983	2 727	4 483	1 757
Administreerimiskulud	2 031		1 104	
Koolituskulud	684		433	
Sõidukite ülalpidamise kulud	1 120		1 152	
Info- ja kommunikatsioonitehnoloogia kulud	148		1 494	
Meditiinikulud ja hügieenitarbed	0		300	

On arvestatud majandamiskulud eelmise aasta keskmisel tasemel. Suureneb majandamiskulud summas 1 757 eurot.

Suureneb tegevusala summas 2 361 eurot.

Meede: Vesi ja kanalisatsioon**Tegevusala: Veevarustus**

Nimi	Täitmine 2015	Eelarve strateegia 2016	Arvestus 2016	Vahe
Muud toetused	16 800		20 000	20 000
Hajaasustuse programm. Sihtotstarbelised eraldised jooksvateks kuludeks	16 800		20 000	20 000

Suurendatakse toetuste summad - kokku summas 20 000 eurot.

Meede: Teed ja transport**Tegevusala: Maanteetransport**

Nimi	Täitmine 2015	Eelarve strateegia 2016	Arvestus 2016	Vahe
Teed soetusmaksumuses	171 353	150 000	118 126	- 31 874
Olgina al. Narva mnt (tee pikkus 204 m)	10 260			
Põlendiku tee uus lõik	23 928			
Sigala tee rekonstrueerimine	137 165			
Puhkova küla Luksu tee (tööd teostatakse tee lõigul 0,646m-1,311m ja 0,646m-0,956m) (tee pikkus 975 m)			43 736	
Luksu tee geodeetiline mõõdistamine			600	
Sinimäe alevik Mere tn (tööd teostatakse tee lõigul 0,000 m-0,220 m) (tee pikkus 220 m)	-		15 000	
Mere tn. geodeetiline mõõdistamine			13 466	
Peterristi küla Kiriku tee (tööd teostatakse tee lõigul 0,170 m-0,516 m) (tee pikkus 346 m)			350	
Kiriku tee geodeetiline mõõdistamine			29 316	
Olgina alevik Metsa põik (tööd teostatakse tee lõigul 0,000 m-0,100 m) (tee pikkus 100 m)	-		350	
Metsa põik geodeetiline mõõdistamine	-		10 758	
Olgina aleviku parklate ja kõnniteede ehitusprojekt	-		350	
Sinimäe aleviku parklate ja kõnniteede ehitusprojekt	-		9 600	

Vähenevad tegevusala investeeringud summas 31 874 eurot.

Nimi	Täitmine 2015	Eelarve strateegia 2016	Arvestus 2016	Vahe
Muud toetused	4 128		2 660	2 660

Hajaasustuse programm. Sihtotstarbelised eraldised jooksvateks kuludeks	4 128		2 660	2 660
---	-------	--	-------	-------

Suurendatakse toetused summas 2 660 eurot.

Nimi	Täitmine 2015	Eelarve strateegia 2016	Arvestus 2016	Vahe
Personalikulud	7 592	15 014	15 012	-2
Avaliku teenistuse ametnike töötasu	4 129		11 220	
Töövõtulepingu alusel	975		-	
Personalikuludega kaasnevad maksud	2 488		3 792	

On arvestatud volikogu poolt kinnitatud koosseis: ametnik (teedespetsialist). Väheneb personaalikulud summas 2 eurot.

Nimi	Täitmine 2015	Eelarve strateegia 2016	Arvestus 2016	Vahe
Majandamiskulud	142 702	196 616	204 057	7 441
Administreerimiskulud	2 760	0	0	0
Koolituskulud	347	0	320	320
Rajatiste majandamiskulud	138 750	176 989	197 345	20 356
Sõidukite ülalpidamise kulud	700	1 896	1 872	-24
Inventari kulud	146	17 731	4 520	-13 211

Koolituskulud arvestatud eelmise aasta kulude tasemel. Sõidukite ülalpidamise kulud isikliku auto kasutus. Inventari kulud – liiklusmärgid ja teekünnis.

Nimi	Täitmine 2015	Eelarve strateegia 2016	Arvestus 2016	Vahe
Rajatiste majandamiskulud	138 750	176 989	197 345	20 356
Korrashoiuteenused	123 912	146 881	136 555	-10 326
Remont, restaureerimine, lammutamine	14 837	30 108	54 570	24 462
Muud rajatiste majandamisega seotud kulud	0	0	6 220	6 220

KA Vaiko AS-iga on sõlmitud Vaivara valla maanteede ja tänavate 2012-2016 talihooldeleping ja Vaivara valla 2013-2016 teeäärde niitmise, prügi koristamise ning greiderdamise leping. Muud rajatiste majandamisega seotud kulud - tagatisraha tee kasutamise eest, oli tagastatud 2016. a jaanuarikuus.

Nimi	Täitmine 2015	Arvestus 2016
Korrashoiuteenused	123 912	136 555
Greiderdamine	13 458	19 650
Teeäärde niitmine ja võsa tõrje	5 292	8 148
Prahi koristus	7 530	7 120

Lumetõrjetööde:	97 112	101 637
Liivatus kast 250 l	298	-
Tänavavalgustus	222	-

Suurendatakse majandamise kulud üldsummas 7 441 eurot.

Väheneb tegevusala summas 21 775 eurot.

Suurenevad sissetulekud maaosakonna puudutava eelarve osas summas 34 610 eurot ja suurenevad väljaminekud summas 5 565 eurot.

Kokku suureneb maaosakonna puudutava eelarve likviidse vara summas 29 045 eurot.

MENETLUSTEENISTUS

PÕHITEGEVUSE TULUD JA INVESTEERIMISTEGEVUSE SISSETULEKUD

Meede: Elu- ja looduskeskkond Menetlusteenistus

Vaivara Vallavalitsuse, Jõhvi Vallavalitsuse ja Illuka Vallavalitsuse vahel detsembris 2014 oli sõlmitud koostööleping Menetlusteenistuse tegutsemiseks 2015 aastal. 2015.a. juunist-septembrini vastavad koostöölepingud olid lõpetatud.

Nimi	Täitmine 2015	Eelarve strateegia 2016	Arvestus 2016	Vahe
Toetused	20 022	0	0	0

2016 .a ei planeeritakse vastava laekumist. Ei ole ettenähtud ka teised tulud.

PÕHITEGEVUSE KULUD JA INVESTEERIMISTEGEVUSE VÄLAMINEKUD

Meede: Elu- ja looduskeskkond

Tegevusala: Muu avalik kord ja julgeolek Menetlusteenistus

2016 aasta eelarve koostamisel on võetud arvesse Menetlusteenistusele 2015. aasta sügisest lisandunud täiendavad ülesanded (ehitus- ja metsajärelevalve).

Nimi	Täitmine 2015	Eelarve strateegia 2016	Arvestus 2016	Vahe
Personalikulud	39 922	47 616	51 278	3 662
Avaliku teenistuse ametnike töötasu	30 451		37 787	
Personalikuludega kaasnevad maksud	9 471		13 491	

Personalikulud ametnike (menetlusteenuste juht ja korrakaitseinspektor) töötasu on arvestanud kooskõlas volikogu poolt kinnitatud koosseisule ja määratud põhipalka suurusele.

Suurenevad personalikulud summas 3 662 eurot.

Nimi	Täitmine 2015	Eelarve strateegia 2016	Arvestus 2016	Vahe
Majandamiskulud	10 788	9 301	12 714	3 413
Administreerimiskulud	468		545	
Lähetuskulud	-		154	
Koolituskulud	135		300	
Kinnistute, hoonete ja ruumide	189		872	

majandamiskulud			
Sõidukite ülalpidamise kulud	9 766		10 678
Info- ja kommunikatsioonitehnoloogia kulud	59		-
Inventari kulud	9		-
Meditšiinikulud ja hügieenitarbed	-		65
Eri- ja vormiriietus	162		100
Nimi	Täitmine 2015	Arvestus 2016	
Sõidukite ülalpidamise kulud	9 766	10 678	
Kütus	1 745	3 120	
Remont ja hooldus	782	1 000	
Kindlustus	774	720	
Rent	6 231	5 688	
SUBARU	4 093	3 264	
GSM valve OÜ	48	144	
isikliku auto kasutus	2 090	2 280	
Muud maismaasõidukite majandamiskulud	234	150	

Majandamiskulude kasvu seletus:

- lähetuskulu 154 eurot (550302) – on planeeritud, kas koolitusel või koostööl osalemisel tingitud vajadusest ööbida majutusasutuses, millest tulenevalt ei ole otstarbekas lähtekohta tagasi naasta.

- koolituskulu 300 eurot (550400), on hädavajalik, et oleks võimalik efektiivselt täita Menetlusteenistusele lisandunud ülesandeid. Riikliku järelevalve alased koolitused on väga spetsiifilised ja sellealaste koolitajate arvu vähesus, tingib koolituse kõrge maksumuse. Antud kulu peaks tagama kahele menetlusteenistuse ametnikule osaleda vähemalt ühel teenistusalaselt vajalikul koolitusel.

- MET ruumide kommunaalkulu 872 eurot (5511) – seoses omavalitsuste omavahelise koostöö lõppemisega kolis menetlusteenistus alates septembrist 2015 Jõhvist Sinimäele Aia tn 1-4. Jõhvis menetlusteenistus ruumide kasutamisel kommunaalkulusid ei maksnud. Jõhvi vallavalitsus kattis selle kulu ise.

- kütuse kulu 3 120 eurot (551300) – võrreldes 2015. aastaga on prognoositud 2016. aastal suurendada 1 375 euro võrra, seoses täiendavate ülesannete täitmisega, mis eeldab rohkem objektidel liikumist, mis paiknevad mööda Vaivara valda laiali.

- meditsiinikulu 65 eurot (552200) – suurenemine 40 euro võrra on seotud vajadusega teostada ametniku kaitsesüstimine (puugisüst).

- Eri- ja vormiriietuse kulu 100 eurot (553200) – tulenevalt töötervishoiu ja tööohutuse seadusega tööandjale pandud kohustustest töötaja tervisele ohutu töökeskkonna loomisele ja tagamisele ning lähtudes eelmisel aasta lõpus aset leidnud tööõnnetuses on tekkinud vajadus soetada menetlusteenistuse ametnikele kaitseprillid ja kaitsekiiver.

Suurenevad majandamiskulud summas 3 413 eurot.

Suurendavad tegevusala väljaminekud summas 7 075 eurot.

Suurenevad Menetlusteenistuse puudutava eelarve osas väljaminekud summas 7 075 eurot.

Kokku väheneb Menetlusteenistuse eelarve likviidne vara summas 7 075 eurot.

VAIVARA HUVIKESKUS

PÕHITEGEVUSE TULUD JA INVESTEERIMISTEGEVUSE SISSETULEKUD

Meede: Elu- ja looduskeskkond

Nimi	Täitmine 2015	Eelarve strateegia 2016	Arvestus 2016	Vahe
Tulud sideteenustelt	29	0	3 044	3 044
püsitasu Olgina	-		780	
kaubamüügi tasu: Olgina	-		264	
püsitasu Sinimäe	-		1 495	
kaubamüügi tasu: Sinimäe	-		505	

On arvestatud kaupade ja teenuste müük – tulu sideteenustelt. Eesti Posti teenused teostavad Olgina ja Sinimäe raamatukoogus raamatuhooldajad, kes tegeleb ajutine töövõtulepingu alusel.

Suurendatakse kaupade ja teenistuse müük summas 3 044 eurot.

Nimi	Täitmine 2015	Eelarve strateegia 2016	Arvestus 2016	Vahe
Toetused	1 150		1 050	1 050
Utria Dessanti läbiviimiseks saadud	1 150		1 050	1 050

Suurendatakse toetuse summa 1 050 eurot ulatuses.

Meede: Kultuur, noorsootöö ja sport

Nimi	Täitmine 2015	Eelarve strateegia 2016	Arvestus 2016	Vahe
Kaupade ja teenuste müük	2 450	3 095	2 894	- 202
Rahva-ja kultuurimajade tasulised teenused	1 866		2 029	
Üür ja rent mitteeluruumidelt	584		865	

Vähenevad omatulud summas 202 eurot.

Nimi	Täitmine 2015	Eelarve strateegia 2016	Arvestus 2016	Vahe
Toetused	1 337	0	600	600
Põlluvara AS	1 337		-	-
Eesti Kultuurkapital	-		600	600

Suurendatakse toetuse summa 600 eurot ulatuses.

Suurenevad Vaivara Huvikeskuse sissetulekud kokku summas 4 492 eurot.

PÕHITEGEVUSE KULUD JA INVESTEERIMISTEGEVUSE VÄLAMINEKUD

Meede: Kultuur, noorsootöö ja sport

Tegevusala: Sporditegevus

Kavandatakse, et alates novembrikuust alustatakse Sinimäe hariduskompleks (võimla) aadressil Kesk 1 kasutamine.

Nimi	Täitmine 2015	Eelarve strateegia 2016	Arvestus 2016	Vahe
Majandamiskulud	-	0	6 974	6 974
Kinnistute, hoonete ja ruumide majandamiskulud	-		4 429	4 429
Rajatiste majandamiskulud	-		2 545	2 545

Rajatiste majandamiskulud jaotakse järgmiselt:

Nimi	Täitmine 2015	Arvestus 2016
Korrashoiuteenused	0	2 545
Kesk 1 võimla	0	805
Suusarada korrashoid	0	1 740

Suurenevad tegevusala majandamiskulud summas 6 974 eurot.

Tegevusala: Noorsootöö ja noortekeskused

Nimi	Täitmine 2015	Eelarve strateegia 2016	Arvestus 2016	Vahe
Personalikulud	15 044	15 529	15 830	301
Töötajate töötasu	11 330		11 732	
Personalikuludega kaasnevad maksud	3 714		4 098	

Arvestus tehtud vallavalitsuse poolt kinnitatud koosseisu ja juhataja poolt määratud töötajate palkade alusel. Suurenevad tegevusala personalikulud summas 301 eurot.

Nimi	Täitmine 2015	Eelarve strateegia 2016	Arvestus 2016	Vahe
Majandamiskulud	11 938	12 561	12 906	345
Administreerimiskulud	53	120	78	
Koolituskulud	197		197	
Kinnistute, hoonete ja ruumide majandamiskulud	6 980	5 891	8 368	
Rajatiste majandamiskulud	4 258	6 550	4 263	
Info- ja kommunikatsioonitehnoloogia kulud	216		-	
Inventari kulud	234		-	

Administreerimiskulud – sidekulud.

Kinnistute, hoonete ja ruumide majandamiskulud - Roheline 16 Sinimäe hoone kinnipidamine.

Nimi	Täitmine 2015	Arvestus 2016
Kinnistute, hoonete ja ruumide majandamiskulud	6 980	8 368
Küte- ja soojusenergia	3 045	3 568
Elekter	355	406
Vesi ja kanalisatsioon	118	139
Korrashoiu- ja remondimaterjalid	5	1 998
Korrashoiuteenused	168	336
Valveteenused	411	432
Remont, restaureerimine, lammutamine	2 244	670
Kindlustusmaksed	52	51
Muud kinnistute, hoonete, ruumide kulud	582	768

Hoonetega seotud rajatiste majapidamiskulud:

Nimi	Täitmine 2015	Arvestus 2016
Rajatiste majandamiskulud	4 258	4 263

Suurenevad tegevusala majapidamiskulud summas 345 eurot.

Projekt: Alutaguse õpilasmalev 2016 - Vaivara rühm

Nimi	Täitmine 2015	Eelarve strateegia 2016	Arvestus 2016	Vahe
Personalikulud	2 681	2 610	2 914	304
Ajutiste lepinguliste töötajate töötasu	2 004		2 178	
Personalikuludega kaasnevad maksud	677		736	

On ettenähtud kasvatajad – $3 \cdot 300 = 900$ eurot ja laste töötasudeks $15 \cdot 10 \cdot 4 \cdot 2,13 = 1 278$ eurot.

Suurenevad projekti personaalikulud summas 304 eurot.

Nimi	Täitmine 2015	Eelarve strateegia 2016	Arvestus 2016	Vahe
Majandamiskulud	2 279	2 188	2 173	-15
Kommunikatsiooni-, kultuuri- ja vaba aja	2 279	2 188	2 173	- 15

Suurendatakse kokku projekti ja tegevusalal personalikulud summas 606 eurot ja majapidamiskulud summas 330 eurot.

Tegevusala: Raamatukogud

Nimi	Täitmine 2015	Eelarve strateegia 2016	Arvestus 2016	Vahe
Personalikulud	56 965	53 525	59 286	5 762
Töötajate töötasu	42 772		41 427	
Töövõtulepingu alusel	-		2 275	
Personalikuludega kaasnevad maksud	14 193		15 584	

On arvestatud kinnitatud vallavalitsuse poolt töötajate koosseis ja juhataja poolt määratud põhipalgaga. Täiendavalt on lisatud ajutiste lepinguliste töötajate töötasu seotud postipunktide Olgina ja Sinimäe teenindamisega. Lisatud summa 2 275 eurot on võrdne postipunktide saadava püsitasudega. Suurenevad personalikulud summas 5 762 eurot.

Nimi	Täitmine 2015	Eelarve strateegia 2016	Arvestus 2016	Vahe
Majandamiskulud	49 493	50 401	49 000	-1 402
Administreerimiskulud	292	251	295	44
Koolituskulud	984	767	911	143
Kinnistute, hoonete ja ruumide majandamiskulud	25 435	26 398	24 790	- 1 608
Rajatiste majandamiskulud	9 155	8 935	9 590	655
Sõidukite ülalpidamise kulud	435	492	60	- 432
Info- ja kommunikatsioonitehnoloogia kulud	3 161	2 935	2 692	- 243
Inventari kulud	70	-	-	-
Teavikud ja kunstiesemed	9 960	10 622	10 662	40

Administreerimiskulud, koolituskulud, teavikute kulud on arvestatud kahe aasta keskmine tase suuruses. Sõidukite ülalpidamise kulud – raamatukoguhoidja isikliku auto kasutuse kulud. Info-ja kommunikatsioonitehnoloogia kulud – internetiside eest maksed Telia`le.

Kinnistute, hoonete ja ruumide majandamiskulud - Poe 3 Vaivara küla rahvamaja hoone ja hariduskompleks Kesk 1, Sinimäe:

Nimi	Täitmine 2015	Arvestus 2016
Kinnistute, hoonete ja ruumide majandamiskulud	25 435	24 790
4007 Poe 3 Vaivara raamatukogu	16 746	13 175
4010 Kesk 1	11 341	11 615
Küte- ja soojusenergia	4 112	4 419
4007 Poe 3 Vaivara raamatukogu	3 456	3 456
4010 Kesk 1	656	963
Elekter	3 049	3 529
4007 Poe 3 Vaivara raamatukogu	2 327	2 678
4010 Kesk 1	721	851
Vesi ja kanalisatsioon	373	547
4007 Poe 3 Vaivara raamatukogu	191	298
4010 Kesk 1	182	249
Korrashoiu- ja remondimaterjalid	427	624
4007 Poe 3 Vaivara raamatukogu	379	144
4010 Kesk 1	48	480
Korrashoiuteenused	2 065	1 888
4007 Poe 3 Vaivara raamatukogu	1 352	1 336
4010 Kesk 1	623	552
Valveteenused	469	745
4007 Poe 3 Vaivara raamatukogu	359	469

4010 Kesk 1	110	276
Remont, restaureerimine, lammutamine	2 741	670
4007 Poe 3 Vaivara raamatukogu	2 741	670
Kindlustusmaksed	365	318
4007 Poe 3 Vaivara raamatukogu	294	318
4010 Kesk 1	71	-
Üür ja rent	8 929	8 244
4010 Kesk 1 Ka Vaiko AS	8 929	8 244
Muud kinnistute, hoonete, ruumide kulud	2 904	3 807
4007 Poe 3 Vaivara raamatukogu	2 904	3 807

Nimi	Täitmine 2015	Arvestus 2016
Rajatiste majandamiskulud	9 155	9 590
4007 Poe 3 Vaivara raamatukogu	7 779	7 838
4010 Kesk 1 KA Vaiko AS	1 376	1 752

Hoonetega seotud rajatiste majapidamiskulud:
Vähendatakse majandamiskulud üldsummas 1 402 eurot.
Tegevusala suureneb summas 4 360 eurot.

Tegevusala: Rahva- ja kultuurimajad

Nimi	Täitmine 2015	Eelarve strateegia 2016	Arvestus 2016	Vahe
Personalikulud	70 822	72 434	74 276	1 842
Töötajate töötasu	26 445		30 284	
Töövõtulepingu alusel füüsilistele isikutele	26 872		24 807	
Personalikuludega kaasnevad maksud	17 505		19 185	

Töötajate töötasu on arvestatud kinnitatud vallavalitsusega töötajate koosseis ja määratud juhtiga põhipalgaga. Töövõtulepingu alusel töötavatele füüsilistele isikutele arvestatud ringijuhile töötasu. Suurenevad personalikulud summas 1 842 eurot.

Nimi	Täitmine 2015	Eelarve strateegia 2016	Arvestus 2016	Vahe
Majandamiskulud	34 010	30 969	27 874	-3 095
Administreerimiskulud	149	167	216	50
Koolituskulud	48	41	48	7
Kinnistute, hoonete ja ruumide majandamiskulud	27 215	26 714	24 740	-1 974
Rajatiste majandamiskulud	2 866	2 406	2 870	464
Sõidukite ülalpidamise kulud	410	-	-	-
Inventari kulud	3 322	1 642	-	-1 642

Kinnistute, hoonete ja ruumide majandamiskulud - Olgina rahvamajahoone Narva mnt. 12:

Nimi	Täitmine 2015	Arvestus 2016
Kinnistute, hoonete ja ruumide majandamiskulud	27 215	24 740
Küte- ja soojusenergia	8 290	8 767
Elekter	4 845	4 733
Vesi ja kanalisatsioon	590	774
Korrashoiu- ja remondimaterjalid, lisaseadmed	916	618
Korrashoiuteenused	2 177	2 061
Valveteenused	437	432
Remont, restaureerimine, lammutamine	6 915	3 862
Spordisaali aknarestide mahavõtt, akende pesu seest ja väljast		602
Spordisaali välisseina parandus		1 460
KA Vaiko AS		940
AmpriEkspert OÜ		136
Kliimaintegra OÜ (Ventagregadi ILTO 650 moderniseerimine 430 eurot)		500
G4S Esti AS		223
Kindlustusmaksed	219	265
Muud kinnistute, hoonete, ruumide kulud	2 826	3 660

Hoonetega seotud rajatiste majapidamiskulud:

Nimi	Täitmine 2015	Arvestus 2016
Rajatiste majandamiskulud	2 866	2 870
Narva mnt 12b Olgina	2 866	2 870

Vähendatakse majandamiskulud üldsummas 3 095 eurot.

Väheneb tegevusala summas 1 253 eurot.

Tegevusala: Muuseumid

Muuseumi tegevus on üleantud Sinimägede Sihtasutus SA-le.

Nimi	Täitmine 2015	Eelarve strateegia 2016	Arvestus 2016	Vahe
Muud toetused	45 164	55 164	55 164	-
Sinimägede SA muuseumi tegevuse toetus: jääk 2015 0,00	45 164	45 164	45 164	-
Muuseumi rasketehnika angaari projekteerimiseks toetus Vaivara Sinimägede SA-le	0	10 000	10 000	-

Majandamiskulud osaliselt kaetakse huvikeskuse eelarvest.

Nimi	Täitmine 2015	Eelarve strateegia 2016	Arvestus 2016	Vahe
Majandamiskulud	12 548	14 409	12 889	- 1 520
Administreerimiskulud	3		-	
Kinnistute, hoonete ja ruumide	7 441		7 745	

majandamiskulud				
Rajatiste majandamiskulud	5 076		5 115	
Info- ja kommunikatsioonitehnoloogia kulud	29		29	

Administreerimiskulud – sidekulud, info- ja kommunikatsioonitehnoloogia kulud – litsents.

Kinnistute, hoonete ja ruumide majandamiskulud - muuseumi hoone Roheline 19d:

Nimi	Täitmine 2015	Arvestus 2016
Kinnistute, hoonete ja ruumide majandamiskulud	7 441	7 745
Küte- ja soojusenergia	-	-
Elekter	3 774	3 988
Vesi ja kanalisatsioon	-	-
Korrashoiuteenused	1 646	1 308
Valveteenused	956	864
Remont, restaureerimine, lammutamine	277	1 400
G4S Eesti AS		96
KA Vaiko AS		195
Vaivara Sinimägede muuseum (Puidust kaldtee remont)		197
KA Vaiko AS		374
KA Vaiko AS (välikaardi remonttööd)		123
Vaivara Sinimägede Muuseum (trepil (1,2m ²) remont lihvimine ja lakkimine)		145
Vaivara Sinimägede Muuseum (II korruse puidust põranda (49m ²))		270
Kindlustusmaksed	-	65
Muud kinnistute, hoonete, ruumide kulud	787	984

Väheneb tegevusala majandamiskulude osas summas 1 520 eurot.

Tegevusala: Kultuuriüritused

Nimi	Täitmine 2015	Eelarve strateegia 2016	Arvestus 2016	Vahe
Muud toetused	12 387	16 226	16 242	- 3 109
Kaitseliidu Altaguse malev, kindralmajor Johannes Orasmaa mälestustahvel-bareljeefi püstitamise toetamine	0	0	500	500
Erna Selts SA 2016	6 617	0	0	0
Erna Selts SA 2017	0	10 226	6 617	-3 609
MTÜ toetamine	5 770	6 000	6 000	0

Eelarves 2015 toetused oli kajastatud sotsiaalosakonnas. Erna Seltsi SA 2017 summa 3 609 eurot üle viia töövõtulepingu sõlmimiseks Utria dessanti organiseerijale (kassaline kulu 2017.a.).

Nimi	Täitmine 2015	Eelarve strateegia 2016	Arvestus 2016	Vahe
Personalikulud	7 924	10 101	7 841	-2 260
Töövõtulepingu alusel füüsilistele isikutele	4 182		4 258	
Muud tasud	1 788		2 100	
Personalikuludega kaasnevad maksud	1 954		1 483	

Töövõtulepingu alusel töötavate füüsilistele isikutele seotud ürituste organiseerimisega ja läbiviimisega, sh summa 2 722 ettenähtud Utria Dessanti korraldamiseks ja 1 536 eurot teised üritused. Muud tasud summas 2 100 eurot moodustavad Utria Dessanti auhinnafond.

Vähenevad personalikulud summas 2 260 eurot.

Nimi	Täitmine 2015	Eelarve strateegia 2016	Arvestus 2016	Vahe
Majandamiskulud	25 362	22 954	24 694	1 740
Kommunikatsiooni-, kultuuri- ja vaba aja kulud	25 362		24 694	

Nimi	Täitmine 2015	Arvestus 2016
Kommunikatsiooni-, kultuuri- ja vaba aja kulud	25 362	22 954
Ürituste ja näituste korraldamise kulud	20 627	18 914
S.h. Utria dessanti korraldamine	1 808	4 040
Etendus- ja kontserttegevuse kulud	1 406	354
S.h. Utria dessanti korraldamine	356	354
Muud kommunikatsiooni-, kultuuri- ja vaba aja kulud	3 329	-

Kommunikatsiooni-, kultuuri- ja vaba aja kulud on arvestatud kahe eelmiste aastate keskmisel tasemel. Suureneb tegevusala majandamiskulude osas summas 1 740 eurot.

Kokku väheneb tegevusala summas 3 628 eurot.

Tegevusala: Muu vaba aeg, kultuur

Nimi	Täitmine 2015	Eelarve strateegia 2016	Arvestus 2016	Vahe
Personalikulud	17 769	22 330	22 100	-230
Töötajate töötasu	13 152		16 411	
Personalikuludega kaasnevad maksud	4 618		5 688	

Töötajate töötasu arvestatud vastavalt kinnitatud vallavalitsusega töötajate koosseisule ja kehtiva põhipalga suurusele.

Vähenevad personalikulud summas 230 eurot.

Nimi	Täitmine 2015	Eelarve strateegia 2016	Arvestus 2016	Vahe
Majandamiskulud	5 270	4 502	8 579	5 270
Administreerimiskulud	230		174	

Koolituskulud	150		438	
Sõidukite ülalpidamise kulud	3 298		7 726	
Info- ja kommunikatsioonitehnoloogia	1 421		240	
Inventari kulud	30		-	
Meditiinikulud ja hügieenitarbed	140		-	

Administreerimiskulud ja koolituskulud on arvestatud kahe eelmiste aastate keskmisel tasemel.

Sõiduauto PEUGEOT PARTNER ülalpidamiskulud:

Nimi	Täitmine 2014	Arvestus 2015
Sõidukite ülalpidamise kulud	3 298	7 726
Kütus	1 268	2 400
Remont ja hooldus	931	978
Kindlustus	353	329
Rent	746	4 020

Suureneb tegevusala majandamiskulude osas summas 5 270 eurot.

Suurenevad Vaivara Huvikeskuse puudutava eelarve osas sissetulekud summas 4 492 eurot ja väljaminekud summas 9 715 eurot.

Kokku Vaivara Huvikeskus väheneb eelarve likviidse vara summa 5 222 eurot.

VAIVARA LASTEAED

10.01.2014 seisuga lasteaias oli 58 last /10.01.2015 seisuga - 46 last/ 10.01 2016 seisuga - 58 last.

Teiste omavalitsuse laste osakaal moodustas 35%.

PÕHITEGEVUSE TULUD JA INVESTEERIMISTEGEVUSE SISSETULEKUD

Meede 4.1 Haridus

Nimi	Täitmine 2015	Eelarve strateegia 2016	Arvestus 2016	Vahe
Kaupade ja teenuste müük	67 820	49 320	92 356	43 036
Koolieelsete lasteasutuste kohatasu	67 088		91 556	
vanemad	8 759		10 440	
KOV-id	58 330		81 116	
Õppekavaväline tegevus	654		650	
Muud tulud haridusalasest tegevusest	78		150	

Lapsevanem maksab kohatasu 15 eurot kuus:

Nimi	Täitmine 2015	Arvestus 2016
vanemad	8 759	10 440
Sinimäe: 2014. a 18 last, 2015.a 18 last, 2016.a 28 last	-	5 040
Olgina: 2014.a 36 kast, 2015.a 28last, 2016.a 30 last	-	5 400

Omavalitsus maksab kohatasu KOV poolt kinnitatud arvestuslikuks maksumuse alusel.

Nimi	Täitmine 2015	Arvestus 2016
KOV-id: 2014.a 7 last/ 2015. a 9 last/ 2016.a 20 last	58 330	81 116
Narva Linnavalitsuse Kultuuri-ja Hariduse Osakond / 2014.a 6 last/2015.a 5 last/2016.a 7 last/	26 723	28 391

Sillamäe Linnavalitsus /2014.a 1 last/2015. a 1 last/2016.a 7 last	20 149	28 391
K-J Linnavalitsus/ 2015.a 1 lapse eest/ 2016.a. – 2 last	5 531	8 112
Rakvere / 2016.a 1 laps	1 580	4 056
Toila/ 2016.a 1 laps	3 951	4 056
Tallinn/ 2016.a 2 last	395	8 112

Arvestuslikuks maksumuseks 2015. eelarveaastaks oli 4 741 eurot ühe lapse kohta.

Arvestuslikuks maksumuseks 2016. eelarveaastaks projektis on: $(255\,384 - 20\,146) / 58 = 4\,056$ eurot (põhitegevuse kulud – toitlustamine: lapse arv).

Õppekavaväline tegevus – maksavad töötajad toitlustamise eest.

Muud tulud haridusalasest tegevusest – maksavad lapsevanemad ürituste eest.

Nimi	Täitmine 2015	Eelarve strateegia 2016	Arvestus 2016	Vahe
Toetused	8 818	0	360	360
Innove SA	500		-	-
Siseministeerium	7 000		-	-
Haridus- ja Teadusministeerium	1 082		-	-
Põllumajandusministeerium (koolipiim, juurviljad)	236		360	360

Suurenevad Vaivara Lasteaia sissetulekud summas 43 396 eurot.

PÕHITEGEVUSE KULUD JA INVESTEERIMISTEGEVUSE VÄLAMINEKUD

Meede 4.1 Haridus

Tegevusala Vaivara Lasteaed

Nimi	Täitmine 2015	Eelarve strateegia 2016	Arvestus 2016	Vahe
Personalikulud	164 026	163 786	169 580	5 794
Töötajate töötasu	117 829		119 583	
Töövõtulepingu alusel füüsilistele isikutele	5 359		5 580	
Personalikuludega kaasnevad maksud	40 838		44 418	

Töötajate töötasu arvestatud kinnitatud vallavalitsuse poolt koosseisu kohaselt ja määratud direktori poolt põhipalgaga, töövõtulepingu alusel füüsilistele isikutele töötasu - 2 logopeedi ja 2 meditsiinitöötajat makstakse 9 kuud aastas.

Nimi	Täitmine 2015	Eelarve strateegia 2016	Arvestus 2016	Vahe
Majandamiskulud	83 370	77 191	85 303	8 112
Administreerimiskulud	1 091		716	
Koolituskulud	914		1 200	
Kinnistute, hoonete ja ruumide majandamiskulud	44 097		44 555	
Rajatiste majandamiskulud	11 085		11 250	
Sõidukite ülalpidamise kulud	1 753		1 848	

Info- ja kommunikatsioonitehnoloogia kulud	910		1 459	
Inventari kulud	2 164		845	
Toiduained ja toitlustusteenused	16 265		19 646	
Meditiinikulud ja hügieenitarbed	355		532	
Õppevahendid	3 076		2 000	
Kommunikatsiooni-, kultuuri- ja vaba aja	1 270		1 252	
Kommunikatsiooni-, kultuuri- ja vaba aja	389		-	

Administreerimiskulud on arvestatud kahe aasta keskmise taseme suurusel.

Koolituskulud, meditsiinikulud on planeeritud direktori taotluse alusel.

2016. aastal lasteaed kasutab hoone Narva mnt 8, Olgina alevikus ja rendib KA Vaiko AS ruumid aadressil Kesk 1 Sinimäe alevikus:

Nimi	Täitmine 2015	Arvestus 2016
Kinnistute, hoonete ja ruumide majandamiskulud	44 097	44 555
4002 Narva mnt. 8 Olgina lasteaed	18 654	21 536
Kesk 1	25 442	22 340
Küte- ja soojusenergia	7 494	10 639
4002 Narva mnt. 8 Olgina lasteaed	6 219	8 864
Kesk 1	1 275	1 775
Elekter	4 446	5 068
4002 Narva mnt. 8 Olgina lasteaed	3 007	3 132
Kesk 1	1 439	1 936
Vesi ja kanalisatsioon	2 518	2 560
4002 Narva mnt. 8 Olgina lasteaed	1 472	1 464
Kesk 1	1 046	1 097
Korrashoiu- ja remondimaterjalid	1 176	1 200
4002 Narva mnt. 8 Olgina lasteaed	588	600
Kesk 1	588	600
Korrashoiuteenused	3 678	4 609
4002 Narva mnt. 8 Olgina lasteaed	2 459	3 435
Kesk 1	1 219	1 174
Valveteenused	596	504
4002 Narva mnt. 8 Olgina lasteaed	446	432
Kesk 1	150	72
Remont, restaureerimine, ammutamine	4 844	1 521
4002 Narva mnt. 8 Olgina lasteaed	2 845	1 521
Kesk 1	2 000	0
Kindlustusmaksed	360	129
4002 Narva mnt. 8 Olgina lasteaed	170	129
Kesk 1	190	0
Üür ja rent	17 536	16 188
Kesk 1	17 536	16 188

Muud kinnistute, hoonete, ruumide kulud	1 447	2 136
4002 Narva mnt. 8 Olgina lasteaed	1 447	2 136

Nimi	Arvestus 2016
Remont, restaureerimine, lammutamine	1 521
Narva mnt 8, Kliimaintegra OÜ	303
Narva mnt 8, Muu pakkuja	640
Narva mnt 8, KA Vaiko AS	578

Rajatiste majandamiskulud:

Nimi	Täitmine 2015	Arvestus 2016
Korrashoiuteenused	11 085	11 250
Narva mnt 8, Olgina	8 096	8 064
Kesk 1	2 989	3 186

Sõidukite ülalpidamise kulud – isikliku auto kasutus.

Infotehnoloogia:

Nimi	Täitmine 2015	Arvestus 2016
Info- ja kommunikatsioonitehnoloogia kulud	910	1 459
Infotehnoloogiline riistvara ja tarvikud	0	500
Remondi- ja hooldusteenused	0	40
Info- ja kommunikatsioonitehnoloogia riist- ja tarvikud	910	919

Inventari ostmine:

Nimi	Täitmine 2015	Arvestus 2016
Inventar ja selle tarvikud	2 164	845
Tekk 6*15		90
Voodipesu 30*12		360
Haudepann Olgina		65
Vaip		30
Kostüümid		300

Toitlustamise kulude arvestus on: Sinimäel: 28 last* 1,90*0,85=45,22 eurot päev.

Olginas: 30 last *1,55*0,85 =39,53 eurot päev.

Kokku: 58 last =84,75 eurot päev.

Kohalkäik 226 päeva = 19 154 eurot. Lisaks Olgina grupis koolipiim ja juurviljad.

Toitlustamise kulud kaetakse valla eelarvest.

Õppevahendikulud planeeritud summas 2 000 eurot.

Kommunikatsiooni-, kultuuri- ja vaba aja kulud on planeeritud:

TRADITSIOONILISED ÜRITUSED 2016 a.

Üritus	kuupäev	tulu	552520	552590	kokku kulu
Lumelinna ehitamine	jaan – veebruar	-	20.00	-	20.00
Vastlapäev	09.02.2016	-	20.00	-	20.00
Sõbrapäev	12.02.2016	-	20.00	-	20.00
Iseseisvuspäev	23.02.2016	-	30.00	90.00	120.00
Emakeelepäev	14.03.2016	-	-	-	-
Munadepühad	21-25.03.2016	-	10.00	-	10.00
Teatripäev	01.04.2016	-	20.00	90.00	110.00
Laulukarusell	29.04.2016	-	30.00	90.00	120.00
Emadepäev	06.05.2016	-	-	-	-
Lõpupidu	31.05.2016	-	80.00	90.00	170.00
Kogu pere väljasõit - piknik	mai - juuni	50.-	-	160.00	160.00
Sportipäev	aprill - mai	-	25.00	-	25.00
Perepäev „Kala-la-la-laat“	04.06.2016	taotleme raha, koostööprojekt			
Jaanipäev	22.06.2016	-	-	-	-
Teadmiste päev	01.09.2016	-	15.00	90.00	105.00
Sügispidu	30.09.2016	-	10.00	-	10.00
Sügis näitus	sept - okt	-	-	-	-
Mina ja 112	okt.	-	20.00	-	20.00
Isadepäev	11.11.2016	-	-	-	-
Kadripäev	25.11.2016	-	-	-	-
Advendid, jõulupeod	dets.2016	-	50.00	-	50.00
Jõulumaa	dets.2016	-	-	150.00	150.00
Teatri külastused	läbi aasta	100.-	-	140.00	140.00
KOKKU:		150.-	350.-	900.-	1250.--

Suurenevad Vaivara Lasteaja puudutava eelarve osas sissetulekud summas 43 396 eurot ja väljaminekud summas 14 406 eurot.

Kokku suureneb Vaivara Lasteaed eelarve likviidne vara summas 28 990 eurot.

SINIMÄE PÕHIKOOL

10.01.2016 seisuga koolis õpib 70 õppilast.

Teiste õpilaste osakaal moodustab 44,3%.

PÕHITEGEVUSE TULUD JA INVESTEERIMISTEGEVUS

Meede 4.1 Haridus

Nimi	Täitmine 2015	Eelarve strateegia 2016	Arvestus 2016	Vahe
Tulu koolitusteenuse osutamisest	23 212	19 062	33 852	14 790
Narva/ 2014.a: 12*83*12 / 2015: 12*91*12/ 2016: 16*91*12	11 536		17 472	17 472
Kohtla-Järve/ 2014.a: 4*83*12 /2015: 5*91*12 /2016: 4*91*12	4 368		4 368	4 368
Narva-Jõesuu/ 2014.a: 2*83*12/ 2015: 2*91*12 / 2016: 2*91*12	2 184		2 184	2 184

Sillamäe/ 2016.a : 9*12	5 096		9 828	9 828
-------------------------	-------	--	-------	-------

Õpib 2016 aastal Sinimäe Põhikoolis teisest kohaliku omavalitsusest 31 õpilast. 2016.a. ühe õppekoha tegevuskulu piirmäär on 91 eurot ühe kuu kohta.

Suureneb tulu koolitusteenuse osutamisest summas 14 790 eurot.

Nimi	Täitmine 2015	Eelarve strateegia 2016	Arvestus 2016	Vahe
Toetused	197 002	189 199	248 697	59 498
Sihtotstarbelised toetused	9 299		-	-
Mittesihtotstarbelised toetused. Toetusfond (lg 2)	187 703	187 703	248 697	60 994

Sihtotstarbelised toetused jooksvateks kuludeks:

Nimi	Täitmine 2015	Eelarve strateegia 2016	Arvestus 2016	Vahe
Sihtotstarbelised toetused	187 703	1 496	0	-1 496
Sihtasutus Innove	156 344		0	
Sillamäe Sadam AS	19 129		0	
Põllumajandusministeerium	1 356	1 496	0	
Maavalitsused	2 907		0	

Koolipiima ja koolijuurveli toetus ei laekub Sinimäe Põhikoolile. Teised toetusi ei planeeri.

Väheneb sihtotstarbelised toetused summas 1 496 eurot.

Üldhariduskoolide pidamiseks antavat toetust antakse kohaliku omavalitsuse üksustele üldhariduskoolide õpetajate, direktorite ja õppealajuhatajate tööjõukuludeks ja täienduskoolituseks, õppevahenditeks, koolilõunaks ja investeringuteks. 10.01.2016.a. seisuga õpilaste arv Sinimäe Põhikoolis on 70.

Nimi	Täitmine 2015	Eelarve strateegia 2016	Arvestus 2016	Vahe
Toetusfond (lg 2)	187 703	187 703	248 697	60 994
sh põhikooli õpetajate tööjõukuludeks	156 344		214 667	
sh direktorite ja õppealajuhatajate tööjõukuludeks	19 129		19 129	
sh õpetajate, direktorite ja õppealajuhatajate täiendus-koolituseks	1 356		1 356	
sh õppekirjanduseks jm õppevahenditeks	2 907		3 990	
sh koolilõunaks	6 962		9 555	
sh investeringuteks	1 005		-	

Suureneb toetusfondi tulu summas 60 994 eurot.

Suurenevad Sinimäe Põhikooli sissetulekud summas 74 288 eurot.

PÕHITEGEVUSE KULUD JA INVESTEERIMISTEGEVUSE VÄLAMINEKUD

Meede 4.1 Haridus

Tegevusala: Põhikoolid/ Sinimäe Põhikool

Nimi	Täitmine 2015	Eelarve strateegia 2016	Arvestus 2016	Vahe
Personalikulud	373 995	383 001	400 615	17 614
Riigi eelarvest	175 473		233 796	
Valla eelarvest	192 602		166 819	
Innove SA-st	5 920		0	
Juhid	32 152		30 286	
Riigi eelarvest	14 297		14 297	
Valla eelarvest	17 855		15 990	
Tippspetsialistid	4 646		7 574	
Riigi eelarvest	0		0	
Valla eelarvest	4 646		7 574	
Keskastme spetsialistid	56 467		69 321	
Riigi eelarvest	0		0	
Valla eelarvest	56 467		69 321	
Õpetajad	163 444		167 259	
Riigi eelarvest	116 849		160 439	
Valla eelarvest	42 170		6 821	
Innove SA-st	4 425		0	
Töölised ja abiteenistujad	22 773		18 832	
Riigi eelarvest	0		0	
Valla eelarvest	22 773		18 832	
Töövõtulepingu alusel füüsilistele isikutele	940		2 525	
Personalikuludega kaasnevad maksud	93 572		104 818	
Riigi eelarvest	44 327		59 061	
Valla eelarvest	47 750		45 757	
Innove SA-st	1 495		0	

Juhtide, tippspetsialistide, kesktasespetsialistide, tööliste töötasu arvestatud vallavalitsuse poolt kinnitatud koosseisule ja määratud direktori põhipalgale. Õpetajate (12,86 kohta) töötasu arvestatud tarifikkatsiooni alusel. Töövõtulepingu alusel füüsilistele isikutele töötasu - psühholoog.

Kokku kaetakse valla eelarvest 41,6% personalikuludest (faktiline 2015.a 51,5%). Kooli juhtide ja õpetajate personalikulud kaetakse valla eelarvest 18,3% (faktiline 2015.a. 41,7%).

Suureneb personalikulude tegevusala summas 17 614 eurot.

Nimi	Täitmine 2015	Eelarve strateegia 2016	Arvestus 2016	Vahe
Majandamiskulud	179 074	171 865	163 312	- 8 553
Riigi eelarvest	12 230		14 901	

Valla eelarvest	166 844		148 411	
Administreerimiskulud	7 380		4 000	
Lähetuskulud	315		255	
Koolituskulud	6 985		6 500	
Riigi eelarvest	1 356		1 356	
Valla eelarvest	5 629		5 144	
Kinnistute, hoonete ja ruumide majandamiskulud	83 638		76 604	
Rajatiste majandamiskulud	12 282		14 318	
Sõidukite ülalpidamise kulud	10 862		5 120	
Info- ja kommunikatsioonitehnoloogia kulud	13 440		855	
Inventari kulud	3 296		10 304	
Toiduained ja toitlustusteenused	17 292		23 856	
Riigi eelarvest	6 962		9 555	
Valla eelarvest	10 330		14 301	
Meditiinikulud ja hügieenitarbed	2 424		500	
Õppevahendid	10 390		11 000	
Riigi eelarvest	3 912		3 990	
Valla eelarvest	6 478		7 010	
Kommunikatsiooni-, kultuuri- ja vaba aja kulud	10 771		10 000	

Administreerimiskulud, lähetuskulud, koolituskulud, meditsiinikulud, kommunikatsioonikulud on arvestatud kahe aasta keskmine tase suuruses.

Nimi	Täitmine 2015	Arvestus 2016
Kinnistute, hoonete ja ruumide majandamiskulud	83 638	76 604
Küte- ja soojusenergia	5 022	5 484
Elekter	5 414	5 275
Vesi ja kanalisatsioon	1 119	1 238
Korrashoiu- ja remondimaterjalid,	2 075	2 129
Korrashoiuteenused	3 120	962
Valveteenused	661	409
Remont, restaureerimine, lammutamine	13	350
Kindlustusmaksed	460	0
Üür ja rent	65 755	60 698
Muud kinnistute, hoonete, ruumide kulud	-	-

Sinimäe Põhikooli ruumide rent KA Vaiko AS-i hoonest aadressil Kesk 1. Hoonete ja ruumide majandamiskulude arvestus esitas haldusjuht (KA Vaiko AS).

Nimi	Täitmine 2015	Arvestus 2016
Rajatiste majandamiskulud	12 282	14 318

Korrashoiuteenused	12 282	14 318
--------------------	--------	--------

Kuudeks on võtnud ettevõtte hinnangud.

Nimi	Täitmine 2015	Arvestus 2016
Sõidukite ülalpidamise kulud	10 862	5 120
Kütus	2 141	0
Remont ja hooldus	585	0
Rent	90	0
Rent Peugeot Expert	8 047	5 120
Isikliku auto kasutus	3 850	0

Maksab põhikool isikliku auto kasutamise eest.

Nimi	Täitmine 2015	Arvestus 2016
Info- ja kommunikatsioonitehnoloogia	13 440	855
Infotehnoloogiline riistvara ja tarvikud	12 316	0
Remondi- ja hooldusteenused	0	120
Info-ja kommunikatsioonitehnoloogia riist-ja tarvikud	1 124	735

Koolilõuna toetus eraldatakse riigieelarvest 136,5 eurot statsionaarse õppe õpilase kohta, lisaks tuleb vallaeelarvest veel 204,3 eurot. Kokku ühe õpilasi toitlustamise kulud aastas moodustavad 340,8 eurot.

Vallaeelarvest kaetakse õpilaste toitlustuskuludest 60%.

Õppevahendite toetuseks antakse riigieelarvest 57 eurot õpilase kohta, lisaks tuleb vallaeelarvest veel 100,1 eurot. Kokku õppevahendite kulud ühe õpilase kohta moodustavad 157,1 eurot.

2016.a. ühe õppekoha arvestuslik tegevuskulu on 295 eurot kuus (563 528 – 248 697 - 60 698/70/12).

2016.a. ühe õppekoha tegevuskulu piirmäär on 91 eurot kuus.

Sinimäe Põhikooli ühe õppekoha määr ületab riiklik piirmäär 3,2 korda.

Sinimäe Põhikooli puudutava eelarve osas suurenevad sissetulekud summas 74 288 eurot ja suurenevad väljaminekud summas 9 061 eurot.

Kokku Sinimäe Põhikool suureneb eelarve likviidse vara summas 65 227 eurot.

Kokku valla eelarve projekti suurenevad sissetulekud summas 148 261 eurot ja väljaminekud summas 419 625 eurot.

Kokku valla eelarve eelnõu muudatused vähenevad likviidse vara summas 271 364 eurot.

INVESTEERIMISTEGEVUS

Meede	Nimi	Eelarve strateegia 2015	Arvestus 2016	Vahe
Ettevõtlus ja tööhõive	Materiaalsete ja immateriaalsete varade	1 000	2 500	- 1 500

	soetamine			
Teed ja transport	Materiaalsete ja immateriaalsete varade soetamine	150 000	171 113	- 21 113
Elu- ja looduskeskkond	Kinnisvara müük	0	15 000	15 000
Ettevõtlus ja tööhõive	Põhivara müük	0	36 000	36 000
Teed ja transport	Sihtotstarbelised toetused põhivara soetamiseks	0	25 000	25 000
Kultuur	Sihtotstarbelised eraldised põhivara soetamiseks	650 000	1 000 000	- 350 000
Haridus	Sihtotstarbelised eraldised põhivara soetamiseks	0	399 662	- 399 662
Üldvalitsemine	Intressitulu	349	349	0
Üldvalitsemine	Intressikulu	23 545	20 433	3 112
INVESTEERIMISTEGEVUS		- 824 196	- 1 517 359	- 693 163

Kokku investeerimistegevuse muudatused vähenevad likviidne vara summas 693 163 eurot.

EELARVE TULEM

Kõike teostatud projekti muudatused mõjutavad eelarve tulemit negatiivselt ja vähenevad summas 710 283 eurot.

Täitmine 2015	Eelarve strateegia 2016	Arvestus 2016	Vahe
502 693	- 501 519	- 1 203 352	- 701 833

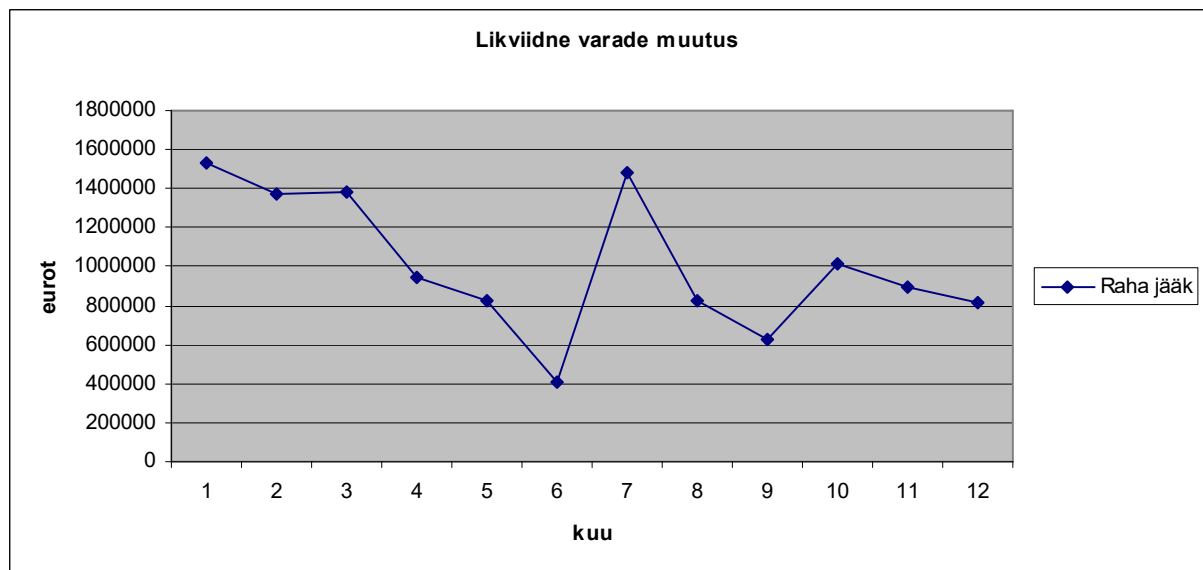
FINANTSEERIMISTEGEVUS

Nimi	Täitmine 2015	Eelarve strateegia 2016	Arvestus 2016	Vahe
Võlakohustuste võtmine	0	500 000	850 000	350 000
Võlakohustuste täitmine	94 074	127 347	124 946	- 2 401
KiK-i laen	51 277	-	51 286	-
Danske Bank 450000	42 797	-	42 910	-
Danske Bank 850000	-	-	30 750	-
FINANTSEERIMISTEGEVUS	-94 074	372 653	725 054	352 401

2016. a võtab Vaivara Vallavalitsus Danske Bank'lt laenu summa 850 000 eurot (on sõlmitud leping, kasutamata summa 750 000 eurot, väljamaksmise tähtaeg 31.07.2016.a.).

Finantseerimistegevus teostatakse suuremas summas ja kokku moodustab summa 725 054 eurot.

Eelarve arvestus on teostatud kuude lõikes. Planeeritav sissetulekute laekumine, väljaminekute tegemine ja finantseerimise tegevuse täitmine annavad likviidne varade muudatused alljärgnevalt:



FINANTSDISTTSIPLIINI TÄITMINE

Nimi	Täitmine 2015	Eelarve strateegia 2016	Arvestus 2016
PÕHITEGEVUSE TULUD	3 438 865	3 262 614	3 334 875
PÕHITEGEVUSE KULUD	2 844 334	2 939 938	-3 020 868
PÕHITEGEVUSE TULEM	594 531	322 677	314 007
INVESTEERIMISTEGEVUS	-91 838	-824 196	-1 517 359
EELARVE TULEM	502 693	-501 521	-3 020 868
FINANTSEERIMISTEGEVUS	-94 074	372 653	725 054
Likviidsete varade muutus (+ suurenemine, - vähenemine)	-572 305	-128 867	-478 298
Likviidsete varade suunamata jääk aasta lõpuks	1 298 413	568 954	820 115
Kokku laenude kohustus aasta lõpu seisuga	1 176 493	1 899 499	1 901 547
Kokku mittekatkestavad kohustused pikem 1a perioodi lõpu seisuga	71 628	66 098	66 098
Netovõlakoormus (eurodes)	1 176 493	1 261 069	1 901 547
Netovõlakoormus (%)	0,0%	42,8%	34,4%
Netovõlakoormuse ülemmäär (eurodes)	3 438 865	2 332 647	2 280 630
Netovõlakoormuse ülemmäär (%)	100%	71%	68%